

# MANUAL DEL PROPIETARIO

INFORMACIÓN PRÁCTICA PARA EL CUIDADO DE SU HOGAR

---



[www.eiii.cl](http://www.eiii.cl)

# ¡BIENVENIDO!

## Muchas gracias por depositar su confianza en nosotros.

Sabemos que la compra de una vivienda es de las decisiones más importantes en la vida de una persona, es por esta razón que ponemos a su disposición, el Manual de Mantenimiento del Propietario, en el cual se entregan las pautas a seguir, se especifican los cuidados que se deben realizar y se informan los períodos de garantía a los que están afectos los elementos que componen su vivienda.

Para lograr que su propiedad tenga una buena conservación en el tiempo, deberá ser cuidada y mantenida de manera regular, ya que la acción del **medio ambiente y el uso**, actúan sobre el inmueble y sus accesorios en forma rápida y nociva, por lo tanto, es de vital importancia que usted se preocupe de su mantención y cuidado. Le aconsejamos revisar este Manual, ya que encontrará información importante sobre la mantención que usted debe realizar para prolongar la vida útil de su vivienda, y a la vez le aportará datos prácticos de pautas de uso y mantenimiento.

Las garantías que tiene su propiedad informada al **momento de la entrega**, serán válidas si se cumplen las pautas de mantenimiento especificadas en este Manual.

Atentamente,  
Inmobiliaria Echeverría Izquierdo.

# ÍNDICE

Información necesaria sobre el uso y cuidados de la vivienda.

## 1.

### INTRODUCCIÓN

Manual del Propietario

4

Efectos de la radiación solar

16

Decoloración

16

Efectos del uso

17

Precauciones al alhajar el depto

17

## 2.

### PROGRAMA DE GARANTÍA

Garantías

5

Exclusión de responsabilidades

6

Programa de Mantenimiento

7 - 8

Servicio de post venta

9

## 3.

### GENERALIDADES

Modificaciones

10

Procesos naturales

10

Condensación

11

Oxidación

13 - 15

16

## 4.

### PREVENCIÓN Y MANTENCIÓN

18

4.1 Circuitos eléctricos

18 - 19

2. Instalaciones sanitarias

20 - 21

3. Pintura y papeles murales

22 - 23

4. Puertas, ventanas y  
quincallería

24 - 25

5. Revestimiento de pisos

26 - 27

6. Muebles de cocina, clósets  
y vanitorios

28 - 29

## 5.

### ANEXOS A

30

Compendio técnico

30

Operación

32

Otras recomendaciones

37

Estándares considerados

39

Listado de terminaciones

41

### ANEXOS B

56

Herramientas básicas

56 - 57

## 6.

### GLOSARIO

58

Conceptos de ayuda

60 - ...

# 1. INTRODUCCIÓN

## Objetivo e importancia del Manual del Propietario

**Nuestro objetivo, es lograr que la construcción de su vivienda sea “para toda la vida”.** Para esto, nos hemos esforzado en confeccionar un buen proyecto con las especificaciones técnicas más adecuadas. Esto es una condición necesaria, pero no suficiente. **Necesitamos de su colaboración y complemento para lograr este objetivo. Solamente se puede alcanzar si usted, como propietario, mantiene adecuadamente su departamento y todos sus componentes.**

Dado que las situaciones normales del diario vivir, las características inherentes de los **materiales utilizados en su departamento y el funcionamiento habitual desistemas mecánicos generan desgaste,** es

necesario considerar una mantención periódica de distintos elementos. Las fluctuaciones normales de temperatura y humedad también afectan su vivienda.

Reconocemos que es imposible anticipar y describir toda la atención necesaria para el buen cuidado de un departamento, pero hemos tratado de cubrir la mayoría de los detalles importantes.

Como es conocido, abordar problemas en su estado inicial, tales como realizar ajustes o reparaciones menores tan pronto como se detecta la irregularidad, evitan que problemas mayores. Por otro lado, no realizar mantenciones de rutina puede producir la pérdida de garantías limitadas, aplicable a todo su departamento.



### ¡RECUERDE!

El buen uso de su departamento, junto a una adecuada mantención evitan problemas mayores y de difícil solución.

### ¿Para qué sirve este manual?

*Para informarle sobre los cuidados de prevención y mantención oportunos y adecuados que necesita su vivienda.*

*Así podrá habitar correcta y confortablemente, respetando las funciones específicas de cada una de sus partes, prolongando, su vida útil al prevenir daños y fallas menores, y evitará una desvalorización de la propiedad mayor que la que genera el uso y los factores medioambientales comunes (calor, frío, humedad, etc...)*

*Todo lo anterior permitirá que usted pueda disfrutar de su hogar por muchos años y que la comunidad en general sea bien valorada.*

# 2. | PROGRAMA DE GARANTÍAS

## Garantías y Regularizaciones

**Responsabilidades indicadas en la Ley General de Urbanismo y Construcción.**  
El artículo N° 18 de la **Ley General de Urbanismo y Construcción**, establece los plazos de responsabilidad para las diferentes partidas de una vivienda.

Primeros  
**3 años**

Primeros  
**5 años**

Primeros  
**10 años**

**A partir de la inscripción en el Conservador de Bienes Raíces:**

Si hubiese fallas o defectos que afecten a elementos de terminaciones o de acabado de obra, tales como cielos, pisos, puertas, revestimientos y pinturas exteriores e interiores, barnices, alfombras, cerámicos, quincallería, muebles incorporados.

**A partir de la recepción municipal:**

Cuando se trate de fallas o defectos de los elementos constructivos o de instalaciones, tales como cubiertas de techumbres, ventanas, estructuras no soportantes de muro y cielo (tabiques), bases de pavimentos, estructuras o bases de pisos, impermeabilizaciones. Aislamiento térmico y acústico, instalaciones de redes eléctricas, de corrientes débiles, de calefacción, de climatización, de gas, sanitarias, redes de incendio, sistemas de evacuación de basuras, instalaciones y equipos eléctricos mayores tales como ascensores, equipos de presurización, calderas colectivas y grupos electrógenos.

**A partir de la recepción municipal:**

En el caso de fallas o defectos que afecten la estructura soportante, tales como cimientos, sobrecimientos, fundaciones, muros soportantes, losas, vigas, cadenas, pilares, estructura de techumbre y entramados horizontales o verticales de carácter estructural.

### ¡Importante!

*La responsabilidad de Post Venta quedará sin efecto cuando se efectúe cualquier tipo de modificaciones, remodelaciones, ampliaciones por cuenta del propietario y/ o que afecten al proyecto original recibido.*

## Exclusión de responsabilidades de Post venta

La Inmobiliaria no garantiza que, el material nuevo utilizado en caso de reparación sea idéntico que el original, no siendo responsable por variaciones o discontinuidad del modelo por parte del fabricante.

La garantía que otorga la Inmobiliaria no cubre más allá de lo garantizado por sus respectivos fabricantes, por ejemplo:

Cambios de color, acabado o terminación de griferías.	Daños o defectos resultados del mal uso y abuso de todas las instalaciones incorporadas a su vivienda.	En el caso de artefactos de baño y griferías:  Daños o defectos resultados de reparaciones realizadas por personal no autorizado por la Inmobiliaria.
Cambios de color, acabado o terminación de piso flotante, vinílico y cerámicos.		
Pérdidas o daños a causa del desgaste natural.	Daños en las superficies se hayan expuesto a agentes abrasivos, atmosféricos, químicos o corrosivos.	

### ¡Importante!

*Es de responsabilidad exclusiva de cada Propietario el buen uso y mantención de su vivienda. Para facilitar esta labor le hemos entregado este Manual, el cual debe ser leído en su totalidad por usted.*

*Cualquier daño provocado por el mal uso o la deficiente mantención de su vivienda no será cubierto por la garantía.*

# PROGRAMA DE GARANTÍAS

## Mantenciones

### Programa de Mantenición

#### ¿Qué hacer para evitar daños en la vivienda?

ACCIÓN	¿QUÉ HACER?	¿DÓNDE?	MESES DESDE LA ENTREGA DE LA VIVIENDA											
			1	2	3	4	5	6	7	8	9	10	11	12
<b>Humedad</b>														
Limpiar	Extractores de baño				●							●		
Limpiar	Limpieza de desagües de artefactos sanitarios (lavaplatos, tina, lavamanos)			●								●		
Limpiar	Celosías de ventilaciones			●									●	
<b>Circuitos Eléctricos</b>														
Revisar	Revisión del tablero eléctrico una vez al año por un especialista												●	
<b>Instalaciones Sanitarias</b>														
Limpiar	Sifones de lavaplatos, tina, lavadero y lavamanos							●						
Limpiar	Filtros o aireadores de los artefactos sanitarios													●
Limpiar	Challa de ducha							●						
Revisar	Flexibles (reemplazar inmediatamente si se oxida, rompe o estrangula)			●								●		
Revisar	Grifería (gomas de ajuste y prensa, sello salida, fijación, llaves de paso)			●								●		

# Mantenciones

## Programa de Mantenimiento

### ¿Qué hacer para evitar daños en la vivienda?

ACCIÓN	¿DÓNDE?	MESES DESDE LA ENTREGA DE LA VIVIENDA												
		1	2	3	4	5	6	7	8	9	10	11	12	
<b>Pinturas y papeles</b>														
Pintar	Baranda de terrazas o elementos de fierro													●
<b>Puertas y ventanas</b>														
Barnizar / Pintar	Celosías de madera exterior													●
Limpiar	Sellos de ventanas (si está cortada, cambiar inmediatamente)						●							●
<b>Revestimientos de pisos</b>														
Revisar	Sellos y fragües de pisos y muro						●							
Revisar	Sellos y fragües de cerámicos de pisos						●							●
<b>Muebles</b>														
Apretar	Tornillos de fijaciones						●							●
Limpiar	Riele de cajoneras						●							●
Revisar	Sellos de muebles de lavaplatos, lavadero, cocina (si están dañado, cambiar inmediatamente)						●							●
Revisar	Sellos entre cubierta (mueble) y cerámico de muro (si están dañado, cambiar inmediatamente)						●							●
Revisar	Tornillos de fijación, bisagras de puertas de clóset y cajoneras						●							●
Revisar	Bisagras de puertas						●							●

# PROGRAMA DE GARANTÍAS

## Servicio de Post Venta

Nuestra empresa cuenta con una unidad de servicio de atención al cliente y Post venta, el que recibe y atiende las consultas o solicitudes de atención respecto de fallas que afecten el buen uso del departamento, de acuerdo a un procedimiento que es explicado al momento de la entrega de su vivienda.

### Procedimiento de Post Venta:

1

Asegúrese de que el requerimiento presentado en su inmueble sea objeto de una solicitud de asistencia de Post Venta, informándose con mayor detalle en este Manual.

2

Al ser propietario, podrá solicitar atención de Post Venta ingresando con su usuario y contraseña a la página web [www.eiii.cl](http://www.eiii.cl), web propietarios. Si usted desea arrendar su propiedad informe a su corredora o arrendador su usuario y contraseña.

3

Si no posee clave de acceso, por favor solicítala a través de nuestro sitio web o envíenos un correo electrónico a [servicioalcliente@ei.cl](mailto:servicioalcliente@ei.cl)

4

Una vez ingresada su solicitud, personal de servicio al cliente se contactará con usted vía telefónica dentro de las próximas 48 horas hábiles siguientes, para agendar una visita de inspección.

5

La visita de inspección acudirá un supervisor de Post Venta, el cual evaluará sus requerimientos y le informará el diagnóstico técnico en terreno. Coordinando en la misma visita los plazos y fecha de ejecución de los trabajos, si corresponde.

### ¡IMPORTANTE!

Si su requerimiento no se encuentra canalizado o está pendiente su firma de conformidad, el sistema no le permitirá ingresar un nuevo requerimiento.

El servicio de Post Venta cubre solamente problemas que tienen origen en el proceso constructivo como: terminaciones, instalaciones u obra gruesa. No se consideran aquellos problemas generados por el uso cotidiano o desgaste natural de la vivienda.

Si su solicitud no corresponde ser reparada, el supervisor le informará en el momento de la visita y adicionalmente se le notificará vía correo electrónico el motivo del rechazo.

El equipo técnico encargado de la reparación, tendrá un plazo máximo de 10 días hábiles, a partir de la fecha de inspección, para dar inicio los trabajos de reparación.

Nuestro horario de atención es de:

Lunes a Viernes de 09:00 a 17:30 hrs.

### Asistencia de Emergencia:

Se consideran emergencias las filtraciones de agua inundantes, filtraciones de gas y problemas en el tablero eléctrico.

En caso de presentarse una emergencia en horario no laboral, contactar con la administración del edificio y dejar el registro en el sistema de postventa para contactarle el día hábil siguiente.

# 3. GENERALIDADES

## Precauciones y cuidados

### Precauciones y cuidados

Se recomienda que el propietario tome un seguro contra incendios y sismos, para precaver las consecuencias de los efectos que escapan a la garantía de la construcción.



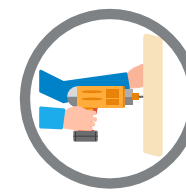
### A. Modificaciones



Las modificaciones efectuadas por un Propietario no pueden cambiar las condiciones generales de privacidad y bienestar físico con que cuentan todos los vecinos. Acciones que no son responsabilidad de la Inmobiliaria.



Si se va a realizar un cambio de revestimiento de piso, debe planificarse bien el tipo de material que se usará ya que, podría producir un cambio en el nivel del piso (afectará la apertura de puertas), o puede cambiar las condiciones acústicas originales del edificio.



No se pueden modificar los elementos exteriores, porque se afecta las fachadas, ni tampoco la estructura del edificio, lo que además está prohibido en el Reglamento de Copropiedad.

*No se pueden modificar muros y losas, son bienes comunes. Cualquier modificación puede afectar la estabilidad del edificio o causar daños a las instalaciones existentes*

### ¡IMPORTANTE!

Es su deber leer la totalidad del presente Manual. Cualquier daño provocado por el mal uso o la deficiente mantención de su departamento no será cubierto por la garantía.

## B. Procesos naturales

Durante el primer año de uso de su vivienda, se podrían presentar algunos procesos perfectamente normales que son consecuencia del comportamiento de los materiales como retracción, expansión o contracción de éstos. En general estos comportamientos generan fisuras y grietas que son normales en una vivienda nueva y no revisten ningún riesgo estructural.



El proceso de fraguado es un proceso natural y que se caracteriza por la disminución de volumen de morteros y hormigones, debido a la liberación de agua que se les agrega al ser confeccionados. Esta liberación de agua produce retracción del material, lo que se manifiesta en micro fisuras y grietas en su superficie.

Las fisuras no revisten riesgos estructurales y tampoco disminuyen la resistencia frente a los esfuerzos estáticos o sísmicos, su reparación debe ser asumida como parte del mantenimiento de la vivienda.



## Precauciones y cuidados



Todos los materiales que componen la vivienda se expanden o contraen por variación de temperatura y humedad, esta acción genera fisuras en los materiales y en unión de materiales diferentes, ya que cada uno se comporta en forma distinta. Estas fisuras, al igual que las de retracción, no constituyen riesgo estructural y tampoco disminuye su resistencia frente a los esfuerzos estáticos o sísmicos.

Para disminuir la aparición de fisuras producida por expansión y contracción, se recomienda mantener la vivienda bien ventilada y evitar la humedad, con la intención de lograr una estabilización controlada de los materiales de la vivienda.



---

### ¡IMPORTANTE!

Para precaverse de los perjuicios económicos que podrían ocasionar, se recomienda por su Administración debe tomar una póliza de seguros que cubra los daños de incendio y todos los adicionales de daños por efectos de fenómenos de la naturaleza.

---

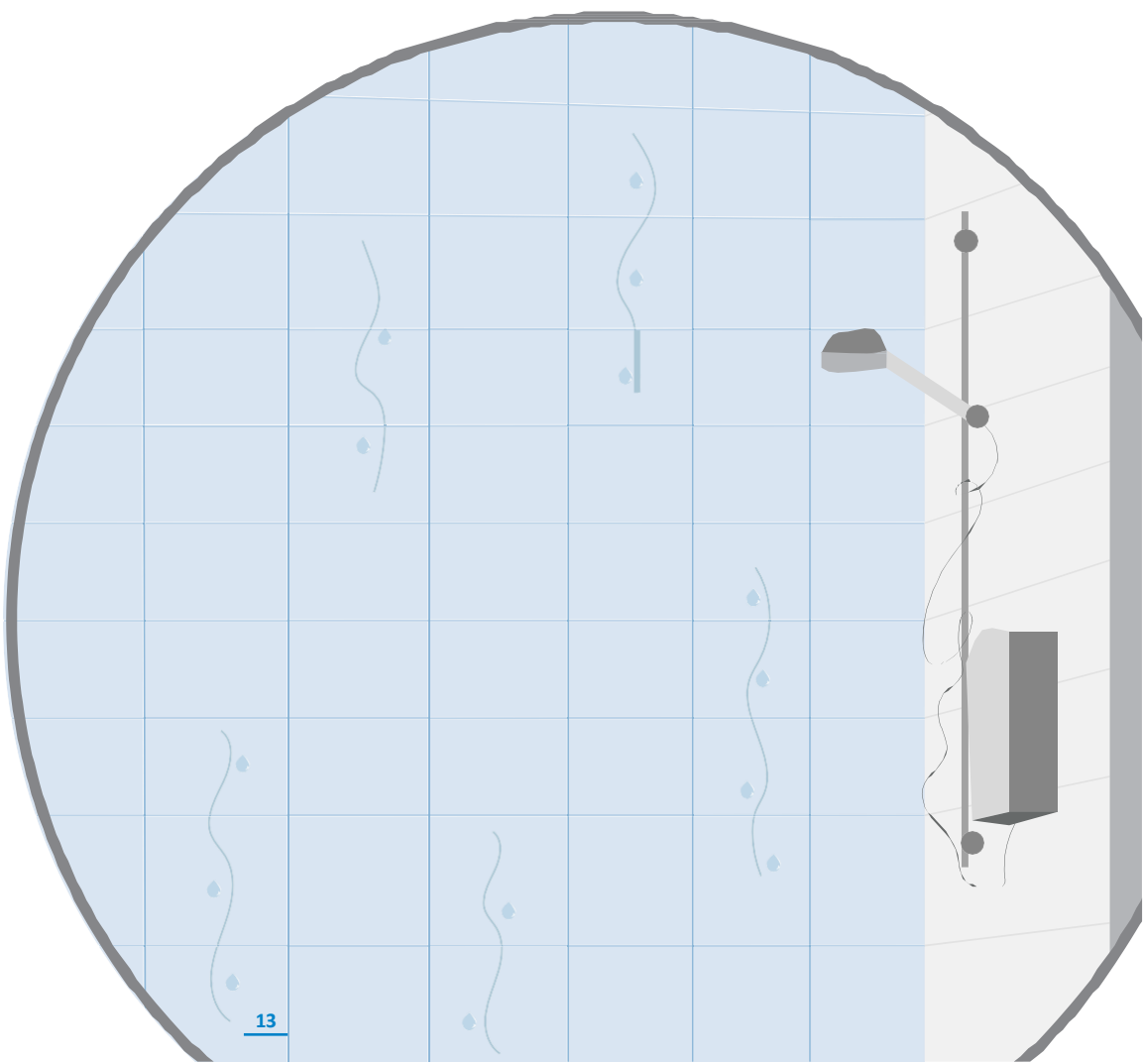
*Es recomendable esperar que este proceso termine por completo para coordinar las reparaciones que se deben realizar, por parte del propietario, de acuerdo al programa de mantención de la vivienda.*

## Condensación

La condensación al interior de la vivienda se debe a que la humedad del aire se vuelve agua al contacto con las superficies más frías de cielos, muros y vidrios. En el caso de los muros, la diferencia de temperatura entre interior y exterior de la vivienda condensará más intensamente la humedad, especialmente en los que tienen orientación sur en invierno, ya que no les llega el sol.

### ¡Importante!

*La humedad deteriora inexorablemente los materiales. En las pinturas y papeles murales se forman hongos, que aparecen como manchas negras; las maderas se hinchan pudiendo llegar a podrirse; en el interior de los closet se deteriora la ropa y los elementos metálicos se oxidan.*





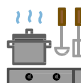



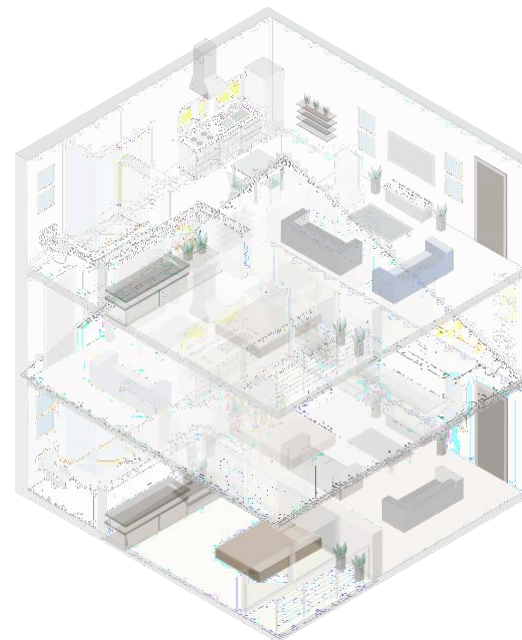
# Precauciones y cuidados

## ¿Cómo prevenir la humedad?

### Sabías que...

Toda la humedad que se encuentra al interior de su vivienda es producida por las personas...

	Seque vidrios y mantenga una ventilación adecuada para disminuir la condensación.
	Abra las ventanas a diario para ventilar los ambientes. <i>Recomendación: 1 hora mínimo.</i>
	Instruya a los instaladores de cortinaje para que mantengan una distancia mínima a los vidrios de las ventanas (la tela nunca debe estar en contacto con el vidrio).
	Recoja las cortinas para aireación efectiva de los rincones.
	No seque ropa al interior de su departamento si no cuenta con la ventilación adecuada para ello.
	Evite tener un número excesivo de plantas interiores. Regar con moderación.
	Evite mantener teteras u ollas hirviendo más de lo necesario. Dependiendo de lo que cocine, trate que exista una ventilación y también mantener cerrada la puerta que comunica a los recintos del interior del departamento, si éste tiene la configuración que permite hacerlo.
	Al ducharse, asegúrese que esté funcionando el extractor o, si tiene ventana, ábrala un poco y mantenga la puerta cerrada. Ventile baños durante y después de haber tomado duchas calientes que generen vapor. No se duche con la puerta del baño abierta.
	Ventile periódicamente los closets.



## Ejemplos de excesos de humedad que afectan a la vivienda

1. Papel mural.
2. Muros con estuco.
3. Maderas.
4. Pisos Flotante y Vinílico.
5. Cielos (techos interiores).
6. Sellos de ventanas, cocina y baños.
7. Grifería y elementos metálicos.

## ¿Qué daños produce?



### 1. Papel mural

Se humedece y/o desprende, además pueden aparecer hongos.

### 2. Murallas con estuco

Aparecen manchas blancas si es por acumulación de sales; y rojas, verdes o negras en caso de hongos, especialmente detrás de muebles y cortinas.

### 3. Maderas

Se deforman y pueden aparecer hongos que podrían pudrir las. Cuando están barnizadas se decoloran y descascaran.



### 7. Grifería y elementos metálicos

Se produce un envejecimiento temprano (se ponen oscuros y opacos).

### 6. Sellos de ventanas, cocina y baños

Se producen hongos en los sellos de silicona dañados en las uniones entre muros y muebles, entre ventanas y muros, etc.

### 5. Cielos (techos interiores)

Se decolora y descascara la pintura por el vapor. En las casas con planchas de yeso se deterioran las uniones.

### 4. Piso Flotante y Vinílico.

Se deterioran, ya que por la humedad se impregnan con polvo y grasa difícil de remover.

## ¡IMPORTANTE!

La garantía de la Inmobiliaria excluye los efectos de la humedad por condensación y es muy diferente de otras fuentes de humedad.

# Precauciones y cuidados

## Oxidación



- La oxidación es el deterioro que se produce en los metales cuando su superficie entra en contacto con el agua.
- Los elementos toman un color café.
- Disminución de la capacidad de la resistencia del material.

### ¿Cómo prevenir la oxidación?



Revisar en forma constante, especialmente en invierno.



Limpiar y pulir en cuanto aparezca óxido en un elemento metálico.



Aplicar dos manos de antióxido.



Pintar con esmalte del color que corresponda.



Revisar barandas de terrazas y elementos metálicos al interior de baños y cocinas.

## Efectos de la radiación solar



### ¿Cómo afecta sobre los materiales?

#### Cambios de temperatura:

- Dilatación y contracción.
- Pérdida de elasticidad.
- Pérdida de color.

### ¿Cómo prevenir los efectos sobre los materiales?



Revisar periódicamente.



Lubricar e hidratar.



Repara según sea el caso.

## Decoloración



Los efectos de los rayos solares, la lluvia y el viento sobre los muros y pisos, hacen que los colores cambien, perdiendo la tonalidad original. Es responsabilidad del propietario tomar las precauciones necesarias para evitar que ello suceda, tal como cerrar las ventanas o colocar cortinas.

**La garantía de la Inmobiliaria no cubre los daños de decoloración.**

*Cualquier acción como: arrastrar un mueble u objeto pesado, la caída de un artefacto pesado o punzante, los golpes contra los muros al apoyar un objeto o por un artefacto de aseo, el contacto de un elemento corrosivo; puede causar un daño de consideración que no está cubierto por la garantía.*

## Efectos del uso



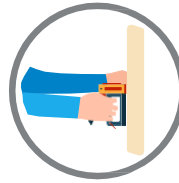
Algunos efectos propios del uso podrían ocurrir en el departamento:

- Decoloración de la pintura o papel en la zona donde se ha colocado un cuadro.
- Acumulación del polvo en suspensión sobre zonas de difícil limpieza.
- Cambio de color de los cielos de baños y cocinas, por la humedad; las marcas de las patas de los muebles sobre la alfombra; el aplastamiento de la lana de la alfombra por el tránsito.

## ¡IMPORTANTE!

En los tabiques se podrán fijar elementos decorativos de poco peso, para ello se deben utilizar fijaciones con cintas de doble contacto, existen unas que no dañan el papel mural cuando se desmontan.

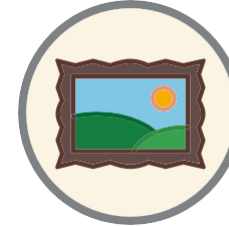
## Precauciones al alhajar el departamento



Consultar los proyectos de instalaciones, antes de fijar cualquier objeto en pisos, cielos y paredes para evitar perforar accidentalmente una cañería de agua, desagües, energía eléctrica o de comunicación.

- El usuario debe tener especial cuidado en la colocación de lámparas colgadas de la losa de cielo y en la colocación de apliques en las paredes (para no dañar tuberías eléctricas o de agua).
- La profundidad de la perforación no debe pasar más allá de unos 2cm.
- En el caso de romper una cañería de agua: cortar desde el medidor (ubicado en el pasillo del piso), o también desde las llaves de paso (ubicadas en los baños y cocina).
- Los pavimentos y muros son revisados por especialistas. Son entregados en óptimas condiciones y están diseñados para el tránsito y uso normal de personas.
- Fijación de TV.
- **Especial precaución:** al perforar una cerámica ya que puede trisarse, (utilizar brocas especiales para cerámicas).

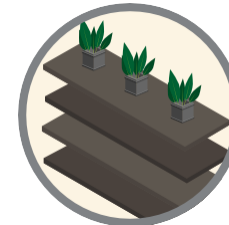
## Ejemplos:



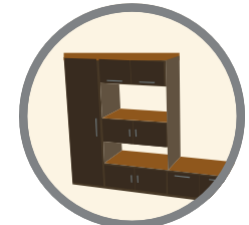
cuadros



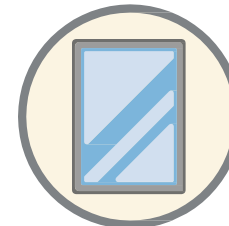
apliques



estanterías



armarios



espejos



perforación de cañerías

# 4. | PREVENCIÓN Y MANTENCIÓN

## ¿Cómo mantener mi vivienda?

### 4.1 Circuitos eléctricos

El sistema eléctrico de la vivienda está diseñado y calculado para un determinado uso y servicio seguro según las normas de la SEC (Superintendencia de Electricidad y Combustible).

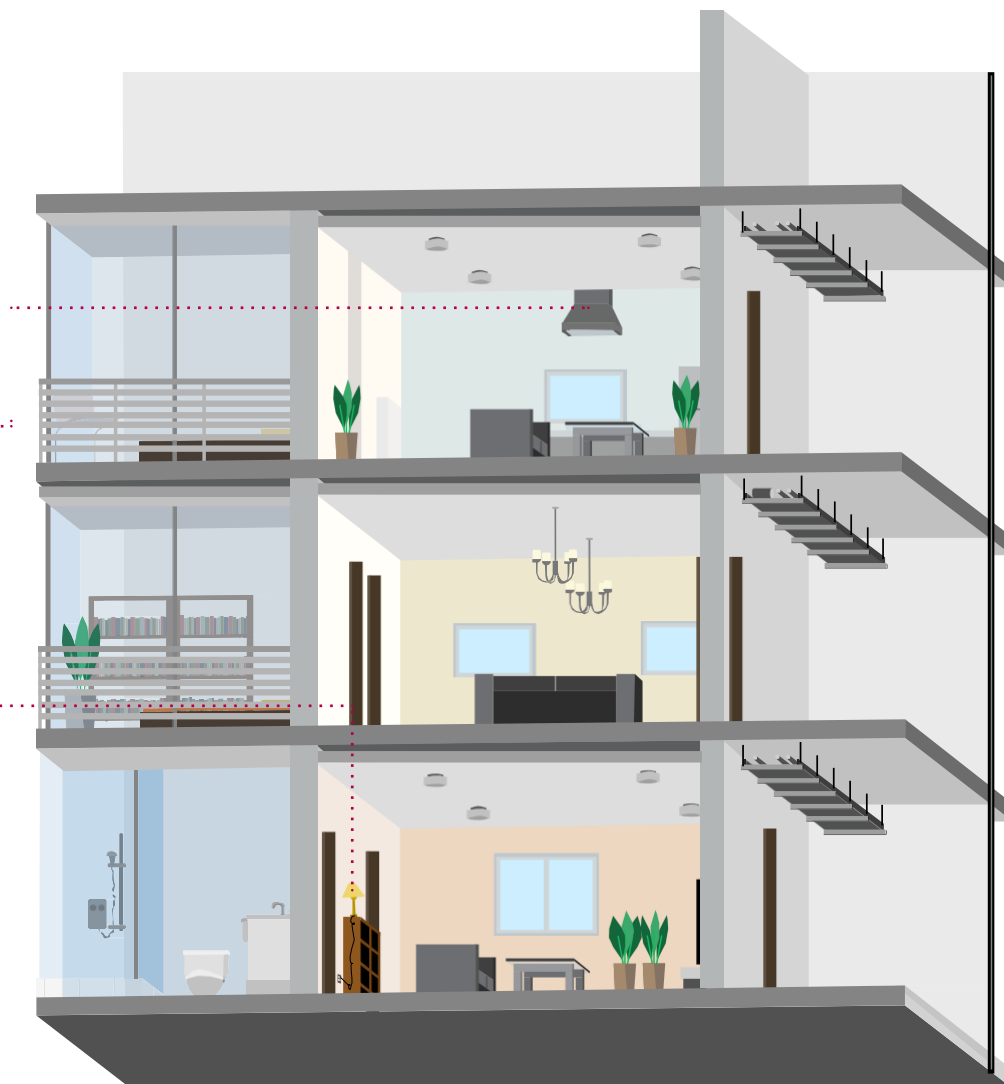
1

Toda modificación a la instalación original hace que inmediatamente queden sin efecto.

Las garantías existentes, a menos que la realice un electricista certificado o personal de la Inmobiliaria Echeverría Izquierdo.

2

Porsobrecarga o uso de artefactos con desperfectos puede colapsar el sistema eléctrico y saltan los interruptores automáticos del tablero produciendo un corte que pueden afectar los utensilios conectados al sistema eléctrico.



## Prevención y mantención

### Sistema eléctrico y artefactos

- a) Evitar el uso de triples y alargadores por la sobrecarga que puedan tener estos sobre el sistema eléctrico.
- b) Saber la ubicación del tablero de interruptores automáticos internos y externos de la vivienda.
- c) Revisar periódicamente enchufes y cables de los artefactos que se utilizan con regularidad en la vivienda.
- d) Contratar un electricista autorizado y/o contactar a la compañía eléctrica para realizar modificaciones en el sistema eléctrico o efectuar aumento de capacidad eléctrica.
- e) Evitar utilizar al mismo tiempo artefactos de alto consumo (lavadora, secadora de ropa, secador de pelo).

### Prevención personal

- a) Antes de realizar una modificación o reparación al sistema eléctrico desconectar el circuito correspondiente en el tablero.
- b) Nunca hacer/utilizar instalaciones eléctricas subterráneas sin protección
- c) Una vez al año se debe realizar por personal especializado el apriete de bornes de tablero e incluso de cables en enchufes e interruptores, ya que la corriente genera vibraciones y esto suelta las partes, pudiendo producir un corte e incluso incendios



- |                                      |   |  |  |
|--------------------------------------|---|--|--|
| <b>1.</b> EXAMINAR TABLERO ELÉCTRICO | <b>2.</b> VERIFICAR POSICIÓN INTERRUPTORES          | <b>3.</b> REVISAR TODO ARTEFACTO ENCHUFADO Y AMPOLLETAS        | <b>4.</b> APAGAR LUCES   |
| <b>5.</b> APAGAR INTERRUPTORES       | <b>6.</b> CONECTAR SÓLO ALGUNOS ARTEFACTOS Y PROBAR | <b>7.</b> BAJAR POR COMPLETO EL INTERRUPTOR Y VOLVER A SUBIRLO | <b>8.</b> CIRCUITO ACTIVO (cuando un aparato está funcionando encendido) |

### Ahorro Energético

*Maximizar el uso de luz natural.*

*Reemplazar ampolletas con lamentos por unas eficientes de bajo consumo.*

*Preferir colores claros en paredes y cielos porque reflejan la luz.*

*Ubicar correctamente*

*las lámparas, especialmente en zonas de trabajo.*

*Utilizar en forma eficiente*

*los artefactos domésticos (ejemplo: lavadora con carga completa y agua fría).*

*Apagar las luces al salir de la habitación.*

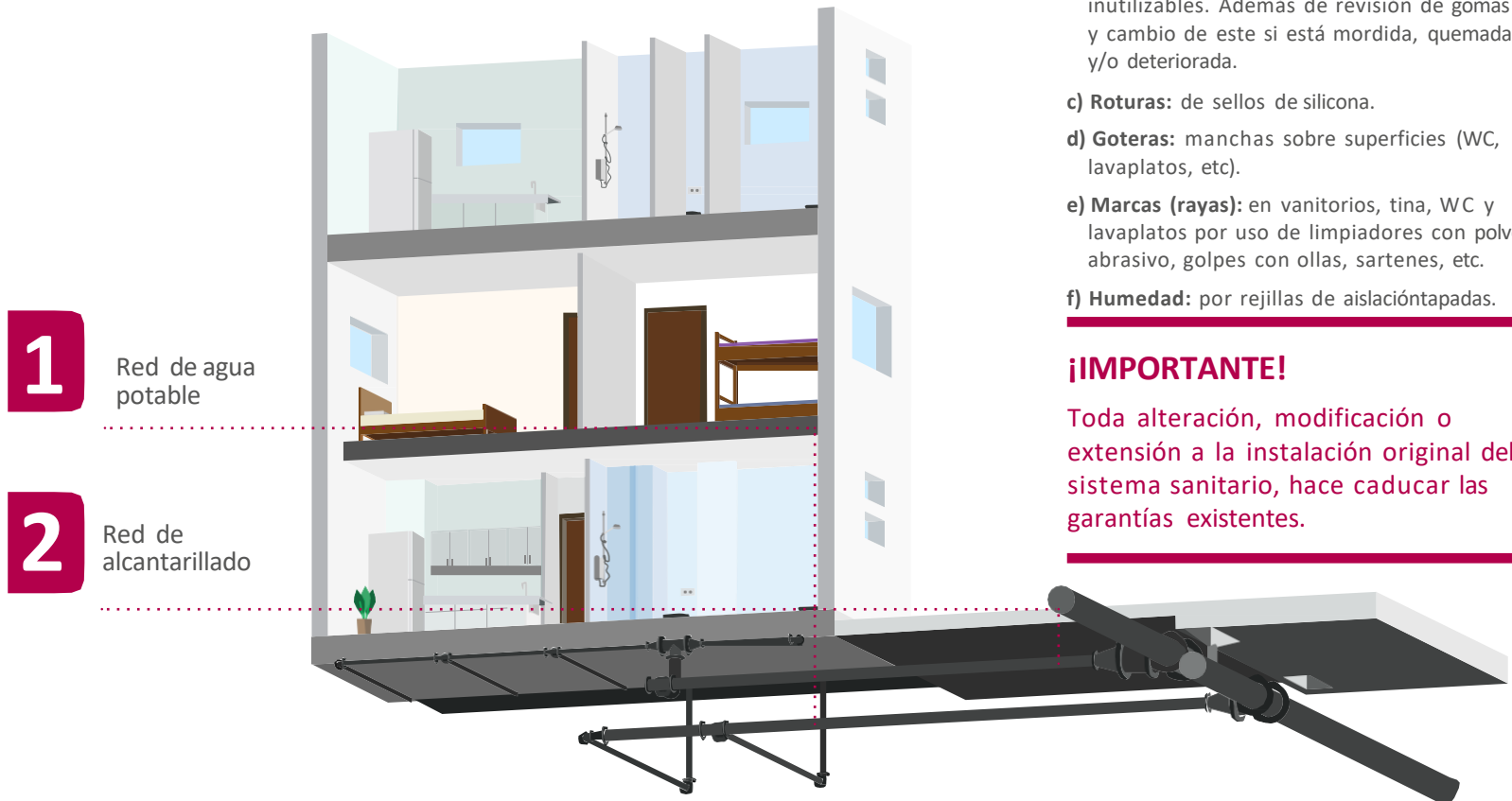
*Hervir sólo el agua necesaria.*

*Elegir artefactos domésticos con etiquetas de eficiencia energética.*

# ¿Cómo mantener mi vivienda?

## 4.2 Instalaciones sanitarias

La instalación sanitaria de su departamento fue diseñada y calculada de acuerdo a toda la normativa vigente, cumpliendo con los requisitos de uso, para proporcionar un servicio seguro y sin problemas.



1

Red de agua potable

2

Red de alcantarillado

### Deterioro por paso del tiempo y/o uso indebido

- a) **Manchas:** en griferías por la cal del agua.
- b) **Obstrucción del alcantarillado:** por la falta de limpieza del sifón y/o artefactos, genera devolución del agua, mal olor y los hace inutilizables. Además de revisión de gomas y cambio de este si está mordida, quemada y/o deteriorada.
- c) **Roturas:** de sellos de silicona.
- d) **Goteras:** manchas sobre superficies (WC, lavaplatos, etc).
- e) **Marcas (rayas):** en vanitorios, tina, WC y lavaplatos por uso de limpiadores con polvo abrasivo, golpes con ollas, sartenes, etc.
- f) **Humedad:** por rejillas de aislación tapadas.

### ¡IMPORTANTE!

Toda alteración, modificación o extensión a la instalación original del sistema sanitario, hace caducar las garantías existentes.



## Prevención y mantención

### General

- a) Contactot telefónico de la compañía que suministra el agua potable.
- b) Identificar las llaves de paso de agua potable de la vivienda.
- c) Detener todo tipo de filtración de agua a la brevedad.
- d) Revisar periódicamente y/o cambiar las gomas de ajuste de las griferías, o, asesorarse por un profesional.
- e) Cambiar periódicamente sellos de silicona, por el deterioro debido al tiempo, limpieza y los fuertes sismos. En el caso de no saber, solicitar ayuda con un profesional.
- f) No utilizar la tina en el caso que esté trizada.
- g) No obstruir las cámaras de alcantarillado.
- h) Revisión de fijación del desagüe.

### Efectos por mal uso

- a) **Saltado de esmalte:** en tina por la caída de objetos pesados dentro de ella.
- b) **Trizadura de tapa:** de estanque del WC por exceso de peso sobre ella.

### Limpieza en instalaciones sanitarias

- a) Utilizar limpiadores líquidos y una esponja, evitar limpiadores de polvo y abrasivos para no rayar.
- b) Limpiar periódicamente el sifón, acumulación de residuos en el agua que producen mal olor.
- c) Secar grifería, después de utilizar para evitar mancharla.
- d) Se recomienda NO utilizar soda cáustica, para destapar cañerías.
- e) Recordar que el uso de productos de limpieza dentro del estanque del WC, deterioran las gomas y sellos y dañan el sistema de descarga.



### Manipulación de sólidos

- a) Poner rejillas en desagües de artefactos.
- b) Evitar arrojar sólidos o grasas en lavamanos, lavaplatos, lavadero, WC o alcantarillado.

### Caso de filtración

- 1.** CERRAR LLAVE DE PASO QUE CORRESPONDA.
- 2.** CONSULTAR A UN TÉCNICO DE LA COMPAÑÍA DE AGUA POTABLE.
- 3.** REPARAR O HACER REPARAR A LA BREVEDAD.

### Artefactos, cañerías y griferías



- a) No someter artefactos sanitarios a fuerzas punzantes ni grandes pesos en la tapa y estanque del WC ni en la tina, para evitar trizaduras.
- b) Evitar golpear y rayar lavaplatos con escobillas metálicas y virutillas. No colocarcubiertas de goma, decoloran el lavaplatos y obstruyen el drenaje.
- c) No forzar grifería ni cañerías, evitar también utilizar herramientas directamente sobre las zonas cromadas o de determinación.
- d) No dejar colillas de cigarrillos en el sanitario porque se quema.
- e) No colgar objetos pesados en cañerías visibles. Tampoco golpearlas ni sacudirlas.

### Flexibles

*Cambiar cada un año; tienen vida útil.*

*Evitar someterlos a carga (aplastarlos), curvarlos, retorcerlos, doblarlos, etc.*

*Cuidar de no utilizar productos abrasivos en su limpieza.*

*En caso de oxidación, rotura o estrangulamiento, cambiarlo inmediatamente.*

# ¿Cómo mantener mi vivienda?

## 4.3 Pintura y papeles murales

La superficie de paredes y cielos, se descascara, engloba, agrieta o mancha, envejece y/ose humedece; está pintada o con papel mural.

1

Toda pintura o esmalte tiene duración definida; envejece, pierde el color (degradación) y pierde las propiedades (impermeabilidad y brillo).

Para cada superficie hay un tipo de pintura o barniz, según su exposición:

- a) Al exterior o interior.
- b) A la humedad y/o al exceso de sol.
- c) A mucho o poco tránsito.
- d) A luminosidad u oscuridad.

2

La exposición a la luz, la humedad y el tiempo, afectan el color de la pintura.

## Prevención y mantención

### Prevención general

- a) Utilizar siempre pintura adecuada según su uso y/o superficie.
- b) Realizar los procedimientos **completos** para pintar, según indicaciones del fabricante.
- c) Separar los muebles de las paredes, para ventilar y evitar mancharlas.



## Prevención Interior

### 1. PINTURA PAREDES Y CIELOS

Pintura al látex y óleo o esmalte al agua.

#### I. No limpiar

Los muros interiores y cielos generalmente tienen pintura al látex. Al limpiar una mancha, ésta se extiende. Por eso se

- recomienda repintar, no lavar.

#### II. Pintar

a) Cubrir con cinta adhesiva los zócalos y las molduras de las paredes, puertas y ventanas, el suelo con un plástico limpio.

b) Pintar según indicación fabricante.

Se recomienda pintura al óleo o esmalte al agua y con repelente al agua, por la humedad de baños y cocina.

### 2. MADERAS Y METALES

Maderas (Barnices y óleos)

a) Si el barniz tiene la misma base (color), re barnizar.

b) Si el barniz no tiene la misma base (color):

1) Raspar y pulir totalmente con lija para maderas.

2) Aplicar impregnante.

c) Aplicar 3 a 4 manos de barniz (con tinte para rayos UV).

Para retoques menores de barniz, existen en el mercado embellecedores con tinte, fáciles de usar, que se mezclan con la veta de la madera.

Metales (Óleos y esmaltes)

#### 1. Limpiar

Limpiar manchas de óxido con lija para metales y aplicando un decapador químico para remover.

#### 2. Pintar

a) Aplicación de un anticorrosivo (pintura antióxido).

b) Pintar con óleo o esmalte.

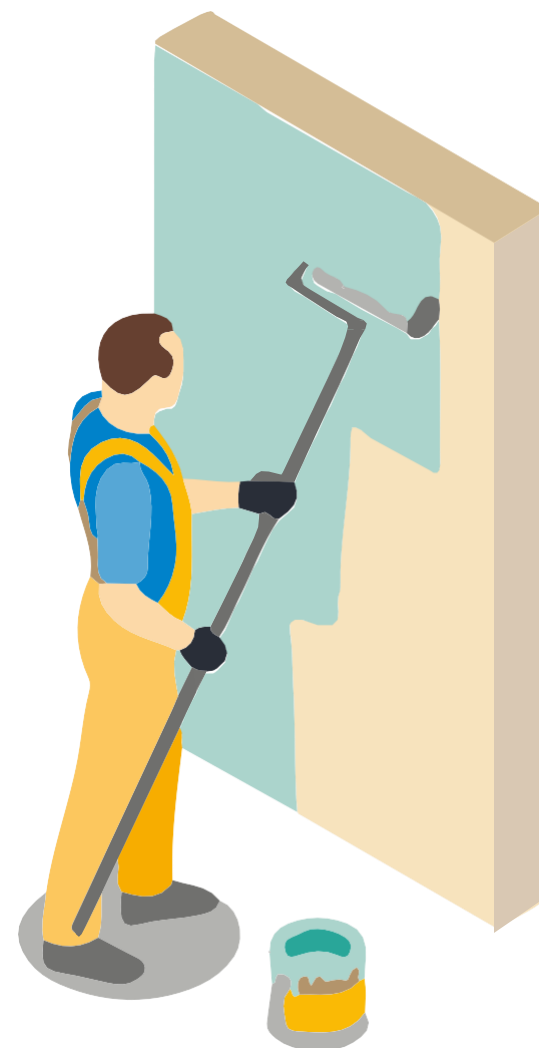
### 3. Papeles murales

Limpiar y pegar

a) Si el papel mural es vinílico, limpiar las manchas con una esponja húmeda y secar sin frotar.

b) Si la humedad ha afectado el papel mural no vinílico, secar y pegar con pegamento específico para ello. Así se evitarán los hongos y que éste se despegue.

c) Revisar y pegar puntas de papel levantadas.



# ¿Cómo mantener mi vivienda?

## 4.4 Puertas, ventanas y quincallería

Las puertas y ventanas son parte del sistema aislante del exterior de su vivienda. Son elementos móviles y de alto uso, por lo que se deterioran con facilidad.

### 1. Sellos de puertas y ventanas

Si, la silicona de los sellos se rompe, entra viento, aire, lluvia y humedad. Los sellos de puertas y ventanas son el material flexible que se ubica entre los marcos y los muros para aislar del exterior. Es importante no deteriorarlos ni perforarlos.

### 2. Puertas y ventanas

Al recibir su vivienda, conozca el tipo de puertas y ventanas que tiene:

#### a) Puertas interiores.

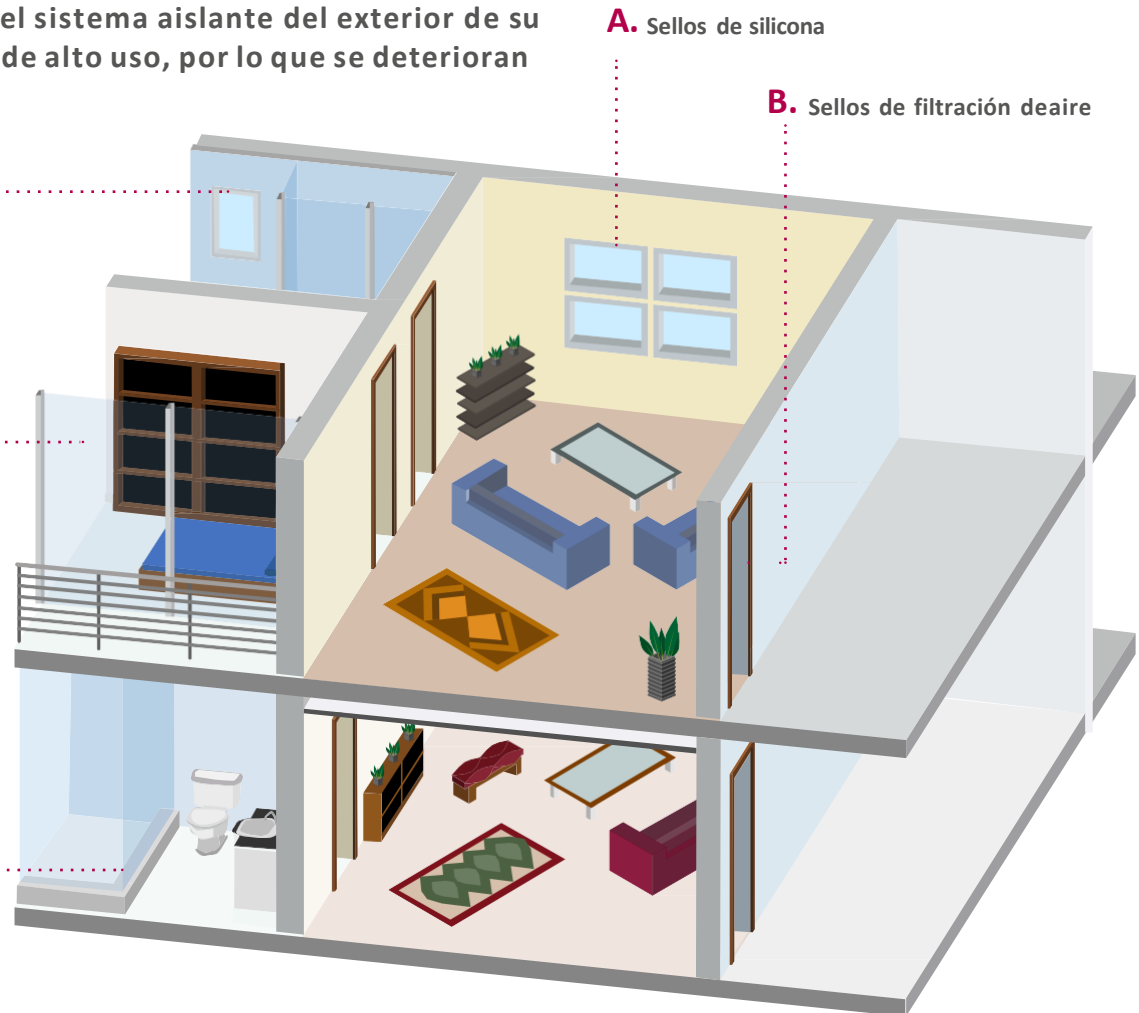
- puertas interiores de pasillo
- puertas-ventanas
- puertas plegables
- puertas correderas
- etc.

#### b) Puertas exteriores

Las puertas y ventanas pueden ser de madera, aluminio, acero o pvc.

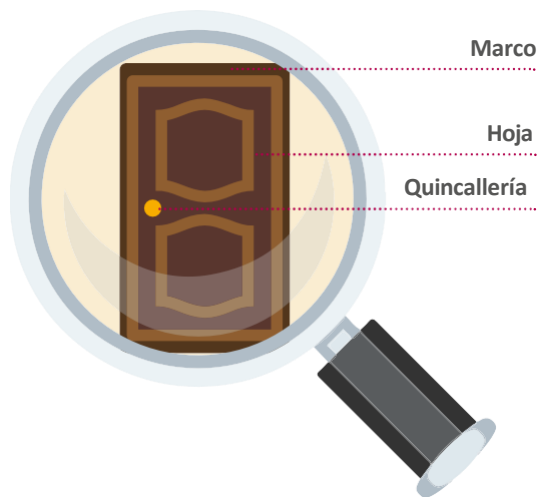
### 3. Desprendimientos y fisuras

Las puertas y ventanas se deterioran con los golpes fuertes (viento, personas); los marcos, fijaciones y la pared sufren desprendimientos y fisuras normales.



A. Sellos de silicona

B. Sellos de filtración de aire



## Prevención y mantenimiento

### Prevención general

- a) Cerrar puertas y ventanas en forma suave; evitar que se golpeen por corrientes de aire.
- b) Accionar pestillos y cierres con suavidad. No forzarlos.
- c) Al limpiar puertas y ventanas, evitar herramientas cortantes que puedan dañarlos sellos.
- d) Usar paños que no rayen y productos de limpieza no abrasivos.
- e) Para limpiar los cristales, echar el producto en el paño para evitar manchar los marcos.
- f) En caso de deterioro, reparar sellos con productos especiales para puertas y ventanas.

- g) Lubricar bisagras en forma frecuente.
- h) No clausurar ventanas, son importantes para ventilar la vivienda.
- i) Evitar colgar cosas en las puertas (no son de madera maciza).
- j) Evitar que los niños se cuelguen de las cerraduras.

### Puertas de madera

Son fabricadas con maderas secas y protegidas con barnices o pinturas especiales contra la lluvia, la humedad y el calor.

- a) La madera, especialmente, se expande en tiempos fríos y húmedos y se contrae con el clima cálido y seco.
- b) Mantener barnizadas las puertas que estén en contacto con humedad. No olvidar barnizar también los cantos superiores e inferiores.

### Puertas y ventanas de aluminio

- a) Revisar y reparar sellos de marcos o perfiles y de tornillos.
- b) Limpiar de polvo: Orificios de drenaje (permiten que la humedad salga de la vivienda).  
Carriles, rieles y canaletas.
- c) Limpiar superficies de marcos con agua tibia pura.
- d) Aplicar, si hay dificultad en operarlas, un lubricante libre de petróleo. (Puede ser silicona en spray).

*¿Qué hacer en caso de que se desajusten (que no cierren bien)?*

*Revisar bisagras y comprobar si están apretadas (si se sueltan, se “descuelgan” las puertas y ventanas).*

*Detectar cuál es el lugar que no ajusta.*

*Si el problema persiste, detectar en la ventana o puerta la zona que no se ajusta y, sólo en caso muy necesario, lijar, volver a pintar o barnizar las áreas lijadas.*

*En caso que la puerta o ventana esté torcida (a veces ocurre con maderas que no están totalmente secas), se sugiere llamar al Servicio de Post Venta de la constructora.*

### Puertas y ventanas de PVC

Este material también se ve influenciado por los cambios de temperatura, en una medida que la madera.

- a) Limpiar y mantener los carriles libres de tierra acumulada y suciedad.
- b) Lubricar bisagras y carriles.

# ¿Cómo mantener mi vivienda?

## 4.5 Revestimiento de pisos

### 1. Piso Vinílico

Se rayan con objetos punzantes, arrastrando muebles,

### 2. Cerámicos o porcelanatos

Estos recubren terrazas porque resisten mejor la humedad y el alto tráfico de personas, pero se rayan, saltan o quiebran por golpes o exceso de peso.

### 3. Pisos flotantes

Se rayan con objetos punzantes, arrastrando muebles, con zapatos de taco alto, etc.



## Prevención y mantención

### Prevención general

- a) Evitar la caída de herramientas u objetos punzantes; dañan la superficie.
- b) Revestir con protectores las patas de los muebles. Los pisos se rayan y las alfombras se marcan.
- c) No arrastrar muebles.
- f) No poner maceteros con plantas en contacto directo con el piso.
- g) Cerrar cortinas para evitar directa exposición del sol ya que la madera se decolora.
- h) Evitar poner alfombras sobre el piso durante los primeros 90 días o cambiarlas frecuentemente de lugar hasta que la madera adquiera su tonalidad definitiva.

- d) Evitar limpiadores abrasivos, deslustran el acabado y pueden manchar la cerámica.
- e) Reparar el fragüe desprendido; sólo la cerámica es impermeable.
- f) Impermeabilizar las juntas contiguas a las palmetas con material en base a silicona no transparente.

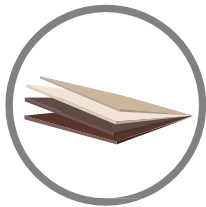
### g) En lugares donde hay humedad (baño y cocina):

Mantener la ventana abierta y/o colocar el extractor para evitar la humedad.

Si aparece moho, aplicar un producto especializado, siguiendo las instrucciones del fabricante.

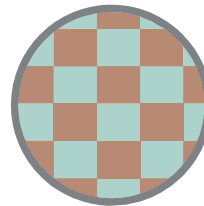
Si hay manchas de oxidación, indagar por qué se provocaron para evitar que continúe ocurriendo y limpiar con producto desoxidante, siguiendo las instrucciones del fabricante.

### Pisos flotantes y Vinílicos



- a) Respetar rigurosamente las indicaciones de uso y mantención recomendadas por el fabricante.
- b) Limpiar periódicamente con paño suave, limpio y seco. Para manchas más resistentes, aplicar producto recomendado por el fabricante.
- c) Limpiar inmediatamente el piso si ha ocurrido un derrame de un líquido.
- d) No encerar, envitrillar, ni usar jabón o detergente, no usar productos con amoníaco.
- e) Usar limpiapiés en las puertas exteriores; evitar que entre arena y tierra al piso.

### Cerámicos o porcelanatos



- a) Barrer o limpiar a diario con paño húmedo. Si es necesario, con un limpiador especial de cerámicos.
- b) Evitar rasparlos con objetos punzantes o viruta de acero porque se rayan. Usar viruta de nylon de ser necesario.
- c) Usar limpiapiés en puertas exteriores para evitar entrada de arena y tierra.

# ¿Cómo mantener mi vivienda?

## 4.6 Muebles de cocina, clósets y vanitorios

### 1. Maderas

Se hinchan y se carcomen por humedad.

### 2. Melaminas

Se levantan por calor.

### 3. Sellos

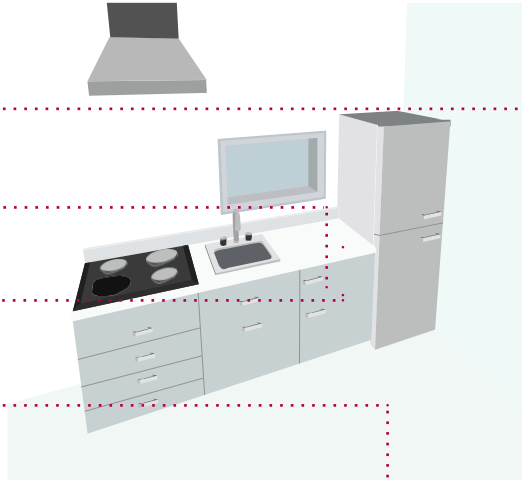
Los sellos (silicona) se rompen

### 4. Granito y mármol

Se manchan

### 5. Repisas

Las tablas se desprenden por exceso de peso sobre ellas.

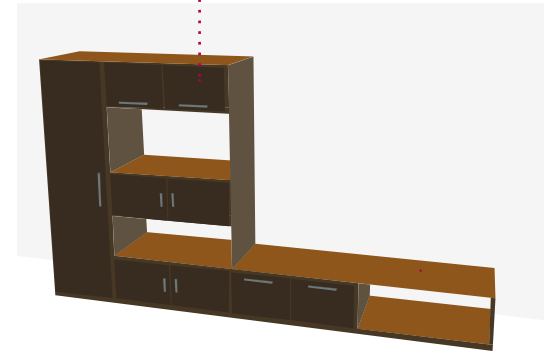


## Clósets

Pueden tener:

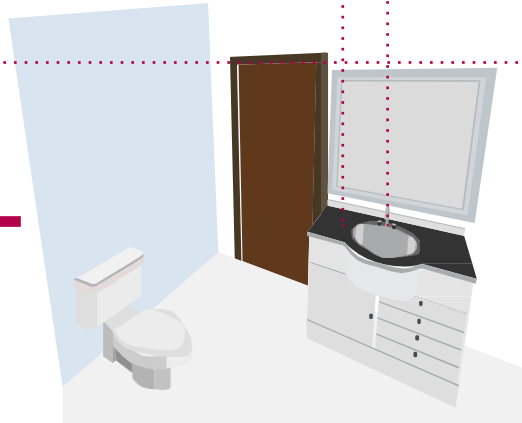
### a) Madera aglomerada

- Enchapada en melamina.
- Pintada.
- Lacada.



## ¡IMPORTANTE!

La exposición a humedad y agua provoca el deterioro de muebles, clósets y cubiertas fabricadas en postformado laminado o melamina.



## Muebles de cocina y baños

Pueden tener:

### a) Cubiertas de madera aglomerada

- Enchapadas en melamina.
- Pintadas.
- Lacadas.
- Postformadas.
- Laminadas.

### b) Cubiertas de granito.

### c) cubiertas de mármol.

## Muebles

### Prevención y mantención

#### Prevención general

- a) Usar un paño o esponja y producto especial para limpieza de melamina. no usar productos abrasivos ni virutillas.
- b) Evitar el exceso de agua al limpiar, ya que hincha la madera aglomerada.
- c) Mantener sellos en buen estado.
- d) No dejar cigarrillos encendidos sobre los muebles, ya que se queman.

#### Clósets

##### Cajoneras

- a) Evitar: Cargarlas de peso, llenarlas en exceso o cargarse en ellas.
- b) Revisar y apretar tornillos de rieles.
- c) Cambiar rieles si los rodamientos están malos.

##### Estantes

- a) Almacenar elementos livianos, para minimizar riesgos a personas en caso de caída de éstos, además evita el deterioro de los estantes.

##### Puertas

- a) Abrir y cerrar sin forzarlas.
- b) Evitar cargarse (apoyarse) en ellas.

- c) Revisar y cambiar enchapes de borde de puertas cuando estén saltados o despegados

##### Bisagras

- a) Revisar permanentemente las bisagras de puertas, apretando los tornillos de fijación.



#### Prevención general

Los espejos generalmente se instalan en el baño en un marco o se pegan directamente al muro con cinta de doble contacto especialmente fabricadas para estos fines.

- a) Revisar, reparar o cambiar sello cuando esté dañado para impedir que penetre humedad al muro.

- b) Para limpiar los espejos use líquidos limpiavidrios, cuidando que no caigan sobre el sanitario.

#### Cubiertas de granito o mármol



Las cubiertas de granito se manchan fácilmente con colorantes (bebidas), aceite, ácidos (limón, cloro) o vinagre. Se recomienda sellar la superficie con productos especializados. Por su origen de piedra, generalmente presentan pequeños defectos naturales.

- a) Evitar: Depositar elementos con colorantes fuertes, Raspar la cubierta.
- b) Limpiar sólo con paño húmedo sin detergente.

## Compendio Técnico

Varios de los materiales y equipos utilizados en el proyecto corresponden a tecnologías no siempre familiarizadas con sus usuarios, es por eso que a continuación detallamos una breve y simple descripción de cada uno de ellos:

### ● POLIESTIRENO EXPANDIDO GRAFITO

En los muros expuestos al exterior se ha considerado aislación por el interior de Poliéstireno Expandido con grafito incorporado, tiene una menor conductividad que el Poliéstireno Expandido Blanco (aislación comunmente utilizada, conocida como plumavit"), por lo que disminuye la transmitancia térmica del muro, es decir disminuye las pérdidas de calor del interior al exterior comparado con materiales tradicionales de aislación.

### ● CRISTALES DE DOBLE VIDRIADO HERMETICO

Todos los departamentos tienen cristales de doble vidrioado hermético, que es un termopanel compuesto de dos vidrios separados entre sí, por un espacio de aire seco y quieto, herméticamente sellado al paso de la humedad y el vapor de agua.



### ● **MARCOS DE PVC (Policloruro de vinilo)**

Todas las ventanas tienen marcos de PVC, material de baja conductividad térmica (menor traspaso de frío y calor), lograr una mejor hermeticidad menos infiltraciones de aire y ruido) y una larga vida útil.



*Ventana DVH y PVC*



*Poliestireno expandido y grafito*

### ● **PANELES SOLARES FOTOVOLTÁICOS**

En la cubierta del edificio se han instalado paneles solares fotovoltaicos, los que generan electricidad gracias a la energía del sol que produce un efecto fotoeléctrico en las placas. Esta energía está conectada a los servicios comunes.



*Paneles fotovoltaicos*

### ● **CERRADURAS INTELIGENTES**

La cerradura inteligente con tecnología Bluetooth es una solución que facilitará el control de entrada y salida desde un domicilio en cualquier parte del mundo.

Entre las principales características de la cerradura, destacamos su diseño elegante y minimalista, de color negro y su fácil instalación.

Además, con la innovadora cerradura podrás configurarla como lo prefieras: contraseña numérica, tarjeta RFID, llave clásica o a través de la tecnología TT Lock directamente desde tu celular.

Gracias a esta última, todo lo que necesitas saber lo gestionas mediante una aplicación móvil, con la cual podrás bloquear, desbloquear, Leer operaciones.

Se recomienda cambiar la pila tras 1 año de uso o 10.000 aperturas.



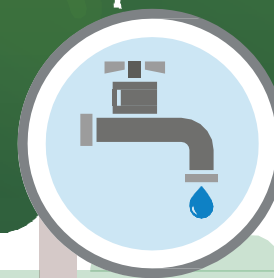
## Operación

Las siguientes recomendaciones tienen por objetivo informar a los usuarios de manera sencilla de pautas de ahorro de energía y control de los elementos de la vivienda para maximizar los periodos de confort al interior de éstas y así fomentar el consumo responsable y sostenible de la energía.

### ● CONSUMO DE AGUA

Para reducir los consumos de agua potable, recomendamos incorporar las siguientes prácticas:

- ✓ Evitar goteos y fugas en las griferías.
- ✓ Limpiar constantemente los aireadores de lavamanos, lavaplatos y duchas (sacándolos y colocarlos al revés bajo el chorro o sumergirlos algunos minutos en vinagre)
- ✓ Utilizar sólo el agua que necesitas al lavar loza, lavarte las manos y dientes y sobre todo al ducharse.
- ✓ Usar correctamente los botones de doble descarga de los inodoros.



## .....● CALEFACCIÓN

Si la vivienda será utilizada sólo durante unas pocas horas en el día, no vale la pena mantener los sistemas de calefacción encendidos.

Durante los primeros meses de frío se recomienda utilizarlo desde las 8pm aproximadamente y mientras más entrado el invierno, conviene encenderlo unas horas antes para asegurar el confort cuando las temperaturas mínimas sean más bajas.

Si es necesario utilizar calefacción durante todo el día, se sugieren equipos que incorporen termostato, para poder planificar la temperatura. Lo ideal es programar el equipo a 20-21°C durante el día y bajarlo a 16-18°C durante las horas en que se duerme.

Se sugiere realizar mantenciones al equipo de calefacción antes del inicio de la temporada de Invierno para asegurar el óptimo funcionamiento de estos, evitando la disminución de su rendimiento y mayor consumo de energía.

Si va a adquirir un equipo de calefacción, sugerimos optar por aquellos que minimizan la contaminación intradomiciliaria, o sea, aquellos que no generen combustión ni contaminación al interior de las viviendas. En el caso de departamentos, algunas alternativas eléctricas son:

- Aire acondicionado “inverter”
- Estufas oleo eléctricas
- Termo ventilador
- Calefactores de pared

## .....● **USO DE LAS VENTANAS**

La protección y operación de las ventanas de una vivienda corresponden a las prácticas más incidentes en su comportamiento, tanto en invierno como verano. Este edificio ha considerado ventanas y marcos de alto desempeño, por lo que un buen uso de éstas es un complemento fundamental en el potencial de ahorro de energía de la vivienda.

Una correcta ventilación es fundamental para controlar la humedad y presencia de contaminantes al interior, pero hay que controlar su uso para no arriesgar excesivo intercambio de frío o calor con el exterior.

### **EN INVIERNO**

Durante el invierno, se deben maximizar las ganancias solares en las horas de luz y proteger las ventanas con cortinas o roller interiores el resto del tiempo para evitar las pérdidas de calor generadas por el uso y calefacción si es que se utiliza.

A la hora de elegir roller o cortinas interiores, hay varios aspectos a considerar. Por ejemplo en dormitorios y espacios orientados al norte, oriente y ponientes en las horas de mayor radiación solar es recomendable "Black-out", los cuales tienen una opacidad del 100%. En espacios con menor radiación solar se pueden elegir aquellas con filtro solar de hasta un 95% ('sun-screen').



## EN VERANO

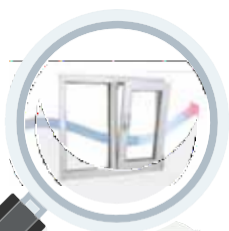
Durante los meses de verano, las ventanas pueden permanecer abiertas durante el día, siempre y cuando la temperatura exterior no supere los 26-27°C



Puedes revisar la temperatura exterior en tu Smartphone!

Durante las noches de verano (23:00 a 7:00). cuando las temperaturas son más bajas, se recomienda ventilar para enfriar logrecintos interiores

Es manera más efectiva es haciendo "ventilación cruzada" que es posible generar abriendo al menos dos ventanas con Ubicaciones opuestas de manera de generar una corriente en el interior, de esta manera sé renueva el aire de manera más rápida y eficaz. Se sugiere que durante estas horas, al menos se abran las ventanas de ladizonas que nc son dormitorio.



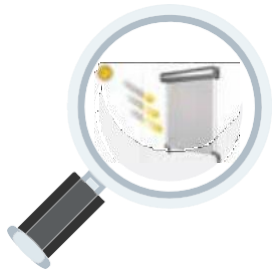
---

7 am → 9 am	100% de las ventanas abiertas
9 am → 8 pm	Abrir ventanas sólo si la T° exterior < 26°C
8 pm → 11 pm	100% de las ventanas abiertas
11 pm → 7 am	Abrir ventanas, no dormitorios

---

También recomendamos proteger las ventanas de la radiación solar de manera que no entre calor adicional a las viviendas. Las soluciones más efectivas son protecciones por el exterior a través de persianas y roller. Las cortinas black-out interiores, también minimizan el efecto del sol, pero su impacto es un poco menor.

En los meses de Octubre a Marzo es óptima la siguiente operación de cortinas o roller, según la orientación de la fachada.



---

7 am → 9 am	100% de las ventanas abiertas
9 am → 8 pm	Abrir ventanas sólo si T° exterior < 26°C
8 pm → 11 pm	100% de las ventanas abiertas
11 pm → 7 am	Abrir ventanas no dormitorios

---

Para una correcta ventilación nocturna, es ideal que las ventanas no queden cubiertas por cortinas o roller durante estas horas.



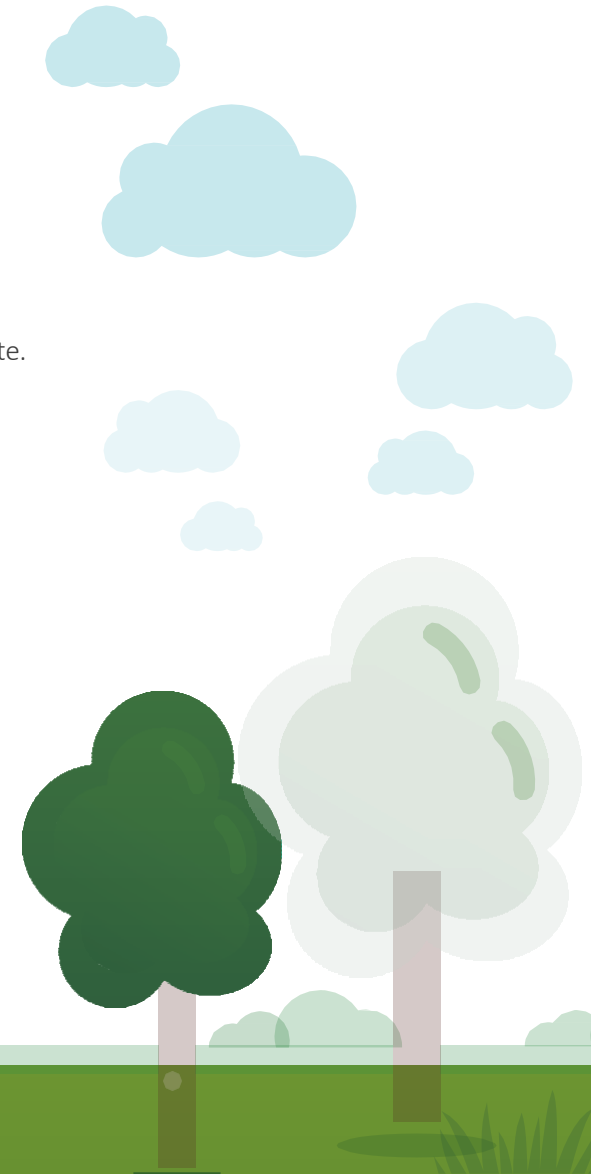
Puedes confirmar la orientación de tus ventanas en una aplicación de Brújula en tu Smartphone!

## Otras recomendaciones

- ✓ Tu departamento tiene colores claros, lo que permite reflejar el calor, los colores oscuros lo absorben.
- ✓ El edificio cuenta con closet de reciclaje, utilízalos para reciclar papel y cartón, envases, vidrio, para hacer un uso responsable de los desechos que se originan en la vivienda.
- ✓ Tender la ropa lavada en exterior ya que en el interior hace que aumente la humedad de interior de la vivienda pudiendo provocar condensaciones.
- ✓ Tapar las ollas al momento de cocinar, por el motivo anterior.
- ✓ No sobre - calefaccionar la vivienda, ya que aumenta la humedad, se recomiendan 21°C.
- ✓ Uso de vegetación interior para mejorar la calidad del ambiente interior.
- ✓ Realizar mantenimiento periódico a cocinas, hornos y campanas según las instrucciones de uso y mantenimiento de cada equipo.



- ✓ Trata de aprovechar la luz natural y evita encender las luces cuando no sea necesario.
- ✓ Utiliza ampolletas de bajo consumo (fluorescentes o LED.)
- ✓ Prefiere artefactos eléctricos y electrónicos con sello "Energy Star", que son más eficiente.
- ✓ Si incorporas o cuentas con equipos de aire acondicionado, utilízalo con las ventanas y puertas cerradas para mantener la temperatura, la temperatura ideal es de 25°C (recuerda que no puedes perforar muros u otros elementos estructurales del edificio)
- ✓ Dispositivos eléctricos apagados completamente, no dejarlos en stand - by.
- ✓ Utilizar la lavadora con lavados de baja temperatura o lavados en frío.
- ✓ No abrir el horno mientras está cocinando.



### Demanda de Energía

Comparado con una vivienda de referencia, según metodología Calificación Energética de Viviendas en Chile v.1.0. Considera los requerimientos de Calefacción, Refrigeración, Agua Caliente Sanitaria e Iluminación.

### Consumo de Calefacción

Comparado con una vivienda de referencia, según metodología Calificación Energética de Viviendas en Chile v.1.0. Considera los elementos de la envolvente de la vivienda (Aislación en muros, techumbre, pisos ventilados y ventanas), las obstrucciones de su entorno y orientación.

### Ahorro en Iluminación

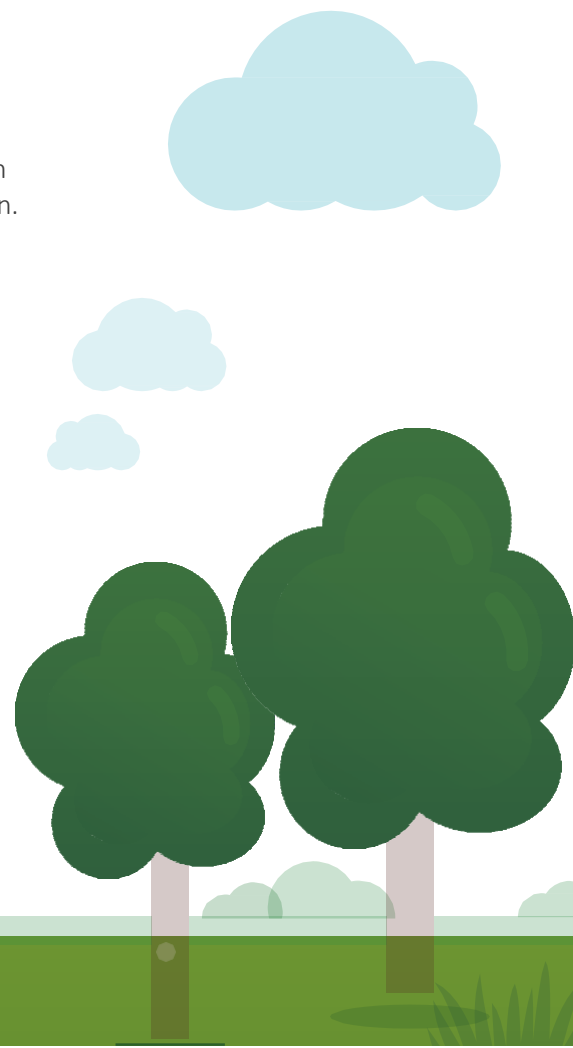
Considerando las luminarias, temporizadores y sensores proyectados en estacionamientos, pasillos, escaleras y espacios comunes.

### Consumo de agua

Ahorro calculado con las consideraciones descritas en la Certificación.

## Estándares considerados

Contamos con calificación energética letra B.



DEPARTAMENTO PISO 1 AL 4						
Recinto	Descripción	Proveedor	Formato		Contacto	
Acceso	Piso Vinílico SPC Sakai white con manta acústica, capa de uso 0,5mm.	MK	228x1220m m.	COMERCIAL K SPA (MK)	Nury Rodriguez	56988885492 n.rodriguez@mk.cl
Estar - Comedor	Piso Vinílico SPC Sakai white con manta acústica, capa de uso 0,5mm.	MK	228x1220m m.	COMERCIAL K SPA (MK)	Nury Rodriguez	56988885492 n.rodriguez@mk.cl
Dormitorio Principal	Piso Vinílico SPC Sakai white con manta acústica, capa de uso 0,5mm.	MK	228x1220m m.	COMERCIAL K SPA (MK)	Nury Rodriguez	56988885492 n.rodriguez@mk.cl
Dormitorios Secundarios	Piso Vinílico SPC Sakai white con manta acústica, capa de uso 0,5mm.	MK	228x1220m m.	COMERCIAL K SPA (MK)	Nury Rodriguez	56988885492 n.rodriguez@mk.cl
Cocina	Piso Vinílico SPC Sakai white con manta acústica, capa de uso 0,5mm.	MK	228x1220m m.	COMERCIAL K SPA (MK)	Nury Rodriguez	56988885492 n.rodriguez@mk.cl
Baño Principal	Piso Vinílico SPC Sakai white con manta acústica, capa de uso 0,5mm.	MK	228x1220m m.	COMERCIAL K SPA (MK)	Nury Rodriguez	56988885492 n.rodriguez@mk.cl
Baño Secundario	Piso Vinílico SPC Sakai white con manta acústica, capa de uso 0,5mm.	MK	228x1220m m.	COMERCIAL K SPA (MK)	Nury Rodriguez	56988885492 n.rodriguez@mk.cl
Terraza	Ceramica Corta Grey HD, Gris Mate T4	MK	38x75cm.	COMERCIAL K SPA (MK)	Nury Rodriguez	56988885492 n.rodriguez@mk.cl
Patios	Ceramica Corta Grey HD, Gris Mate T4	MK	38x75cm.	COMERCIAL K SPA (MK)	Nury Rodriguez	56988885492 n.rodriguez@mk.cl

DEPARTAMENTO DEL PISO 5 AL 8						
Recinto	Descripción	Proveedor	Formato		Contacto	
Acceso	Piso Vinílico SPC Osaka Bianco con manta acústica, capa de uso 0,5mm.	MK	228x1220m m.	COMERCIAL K SPA (MK)	Nury Rodriguez	56988885492 n.rodriguez@mk.cl
Estar - Comedor	Piso Vinílico SPC Osaka Bianco con manta acústica, capa de uso 0,5mm.	MK	228x1220m m.	COMERCIAL K SPA (MK)	Nury Rodriguez	56988885492 n.rodriguez@mk.cl
Dormitorio Principal	Piso Vinílico SPC Osaka Bianco con manta acústica, capa de uso 0,5mm.	MK	228x1220m m.	COMERCIAL K SPA (MK)	Nury Rodriguez	56988885492 n.rodriguez@mk.cl
Dormitorios Secundarios	Piso Vinílico SPC Osaka Bianco con manta acústica, capa de uso 0,5mm.	MK	228x1220m m.	COMERCIAL K SPA (MK)	Nury Rodriguez	56988885492 n.rodriguez@mk.cl
Cocina	Piso Vinílico SPC Osaka Bianco con manta acústica, capa de uso 0,5mm.	MK	228x1220m m.	COMERCIAL K SPA (MK)	Nury Rodriguez	56988885492 n.rodriguez@mk.cl
Baño Principal	Piso Vinílico SPC Osaka Bianco con manta acústica, capa de uso 0,5mm.	MK	228x1220m m.	COMERCIAL K SPA (MK)	Nury Rodriguez	56988885492 n.rodriguez@mk.cl
Baño Secundario	Piso Vinílico SPC Osaka Bianco con manta acústica, capa de uso 0,5mm.	MK	228x1220m m.	COMERCIAL K SPA (MK)	Nury Rodriguez	56988885492 n.rodriguez@mk.cl
Terraza	Ceramica Corta Grey HD, Gris Mate T4	MK	38x75cm.	COMERCIAL K SPA (MK)	Nury Rodriguez	56988885492 n.rodriguez@mk.cl
Patios	Ceramica Corta Grey HD, Gris Mate T4	MK	38x75cm.	COMERCIAL K SPA (MK)	Nury Rodriguez	56988885492 n.rodriguez@mk.cl

REVESTIMIENTO DEPARTAMENTO						
Recinto	Descripción	Proveedor	Formato	Contacto		
Acceso	Pintura esmalte al agua Color a definir	S. Williams	-	Constructora Francisco Segundo Medina Alarcon E.I.R.L.	Francisco Medina	56954095978 Fej.Pintura@Gmail.Com
Estar - Comedor	Pintura esmalte al agua Color a definir	S. Williams	-	Constructora Francisco Segundo Medina Alarcon E.I.R.L.	Francisco Medina	56954095978 Fej.Pintura@Gmail.Com
Dormitorio Principal	Pintura esmalte al agua Color a definir	S. Williams	-	Constructora Francisco Segundo Medina Alarcon E.I.R.L.	Francisco Medina	56954095978 Fej.Pintura@Gmail.Com
Dormitorio Secundario	Pintura esmalte al agua Color a definir	S. Williams	-	Constructora Francisco Segundo Medina Alarcon E.I.R.L.	Francisco Medina	56954095978 Fej.Pintura@Gmail.Com
Dormitorio Servicio	No aplica	-	-			
Cocina	Porcelanato Esmaltado Orion Silver Gris Claro Mate Rectificado	MK	60X60 cm	COMERCIAL K SPA (MK)	Nury Rodriguez	56988885492 n.rodriguez@mk.cl
Logia	No aplica	-	-			
Baño Principal	Ceramica Corta Grey HD, Gris Mate T4	MK	38x75cm.	COMERCIAL K SPA (MK)	Nury Rodriguez	56988885492 n.rodriguez@mk.cl
Baño Secundario	Ceramica Corta Grey HD, Gris Mate T4	MK	38x75cm.	COMERCIAL K SPA (MK)	Nury Rodriguez	56988885492 n.rodriguez@mk.cl
Baño Servicio	No aplica	-	-			
Baño Visita	No aplica	-	-			
Walking Closet	Pintura esmalte al agua Color a definir	S. Williams	-	Constructora Francisco Segundo Medina Alarcon E.I.R.L.	Francisco Medina	56954095978 Fej.Pintura@Gmail.Com
Closet	No aplica	-	-			
Terraza	Pintura Hidrorrepelente grano 30. Color TIPO 1: SW7069	S. Williams	-	Constructora Francisco Segundo Medina Alarcon E.I.R.L.	Francisco Medina	56954095978 Fej.Pintura@Gmail.Com
	Pintura Hidrorrepelente grano 30. Color TIPO 10: SW7649	S. Williams	-	Constructora Francisco Segundo Medina Alarcon E.I.R.L.	Francisco Medina	56954095978 Fej.Pintura@Gmail.Com

MUEBLES DEPARTAMENTO						
Recinto	Descripción	Proveedor	Formato	Contacto		
<b>Cocina</b>						
Cubierta	Cuarzo Blanco Chino	Ademaro Pellacani	e:20mm.	Sociedad Comercial Pellacani Spa	Marcela Ugalde	56983009493 Marmoleria@Pellacani.Cl
Respaldo cubierta	Cuazo Blanco Chino	Ademaro Pellacani	e:20mm./h:6cm.	Sociedad Comercial Pellacani Spa	Marcela Ugalde	56983009493 Marmoleria@Pellacani.Cl
Puertas Mueble Basal	Melamina Ming Mate Natural (Melamina tipo 1) según Det. Cocina.	Vesto/Imperial	e:18mm.	Muebles La Alpina Limitada	Carlos Erler	56998178858 Carlos_Erler@Laalpina.Cl
Puertas Mueble Aéreo	Melamina Teka Ártico Softwood (Melamina tipo 2) según Det. Cocina.	Vesto/Imperial	e:18mm.	Muebles La Alpina Limitada	Carlos Erler	56998178858 Carlos_Erler@Laalpina.Cl
Puertas Mueble Mural	Melamina Ming Mate Natural (Melamina tipo 1) según Det. Cocina.	Vesto/Imperial	e:18mm.	Muebles La Alpina Limitada	Carlos Erler	56998178858 Carlos_Erler@Laalpina.Cl
Frente Cajoneras	Melamina Ming Mate Natural (Melamina tipo 1) según Det. Cocina.	Vesto/Imperial	e:18mm.	Muebles La Alpina Limitada	Carlos Erler	56998178858 Carlos_Erler@Laalpina.Cl
Cuerpo Muebles	Melamina Blanca / excepto costados a la vista que serán igual a la melamina de las puertas (no deben quedar muebles blancos visibles).	-	e:15mm.	Muebles La Alpina Limitada	Carlos Erler	56998178858 Carlos_Erler@Laalpina.Cl
Repisas a la vista	Melamina Ming Mate Natural (Melamina tipo 1) según Det. Cocina.	Vesto/Imperial	e:18mm.	Muebles La Alpina Limitada	Carlos Erler	56998178858 Carlos_Erler@Laalpina.Cl
	Melamina Teka Ártico Softwood (Melamina tipo 2) según Det. Cocina.	Vesto/Imperial	e:18mm.	Muebles La Alpina Limitada	Carlos Erler	56998178858 Carlos_Erler@Laalpina.Cl

MUEBLES DEPARTAMENTO						
Recinto	Descripción	Proveedor	Formato	Contacto		
<b>Cocina</b>						
Fondo Repisas a la Vista	Melamina Ming Mate Natural (Melamina tipo 1) según Det. Cocina	Vesto/Imperial	e:15mm.	Muebles La Alpina Limitada	Carlos Erler	56998178858 Carlos_Erler@Laalpina.CI
	Melamina Teka Ártico Softwood (Melamina tipo 2) según Det. Cocina	Vesto/Imperial	e:15mm.	Muebles La Alpina Limitada	Carlos Erler	56998178858 Carlos_Erler@Laalpina.CI
Botellero/Bandejero	No aplica	-	-			
Fondo Botellero/Bandejero	No aplica	-	-			
Tapacanto puertas	De PVC redondeados a maquina del mismo color de la melamina	Rehau o similar	e:2mm.	Muebles La Alpina Limitada	Carlos Erler	56998178858 Carlos_Erler@Laalpina.CI
Tapacanto repisas e interiores	De PVC del mismo color de la melamina	Rehau o similar	e:0.4mm.	Muebles La Alpina Limitada	Carlos Erler	56998178858 Carlos_Erler@Laalpina.CI
Tiradores	Tirador tipo uñeta Melamina Ming Mate Natural , según detalle 2, 2a, 3 y 4 en Det. Cocina.	Vesto/Imperial	e:15mm.	Muebles La Alpina Limitada	Carlos Erler	56998178858 Carlos_Erler@Laalpina.CI
Bisagras	Bisagras recta con reten metálica FGV 35mm.	Dap Ducasse	-	Muebles La Alpina Limitada	Carlos Erler	56998178858 Carlos_Erler@Laalpina.CI
Bisagra tipo TIP-ON	Bisagra Tip-on solo para puertas mueble campana COD: BICLEMETI130000 BSBLU	Blum_Austria/HBT	-	Muebles La Alpina Limitada	Carlos Erler	56998178858 Carlos_Erler@Laalpina.CI
Rieles Cajón	Corredera telescópica Full	Dap Ducasse	500mm.	Muebles La Alpina Limitada	Carlos Erler	56998178858 Carlos_Erler@Laalpina.CI
Vigón extracción	Melamina Blanca	-	e:15mm.	Muebles La Alpina Limitada	Carlos Erler	56998178858 Carlos_Erler@Laalpina.CI
Cenefa	Melamina Ming Mate Natural (Melamina tipo 1) según Det. Cocina	Vesto/Imperial	e:15mm.	Muebles La Alpina Limitada	Carlos Erler	56998178858 Carlos_Erler@Laalpina.CI
	Melamina Teka Ártico Softwood (Melamina tipo 2) según Det. Cocina	Vesto/Imperial	e:15mm.	Muebles La Alpina Limitada	Carlos Erler	56998178858 Carlos_Erler@Laalpina.CI
Zócalo	Zócalo plástico de PVC color NEGRO sistema clip + patas regulables plásticas	HBT	h:10cm.	Muebles La Alpina Limitada	Carlos Erler	56998178858 Carlos_Erler@Laalpina.CI

MUEBLES DEPARTAMENTO						
Recinto	Descripción	Proveedor	Formato	Contacto		
<b>Logia</b>						
Cubierta	No aplica	-	-	-	-	56998178858 Carlos_Erler@Laalpina.CI
Puertas Mueble Basal	No aplica	-	-	-	-	56998178858 Carlos_Erler@Laalpina.CI
Cuerpo Muebles	No aplica	-	-	-	-	
Tiradores	No aplica	-	-	-	-	
Bisagras	No aplica	-	-	-	-	56998178858 Carlos_Erler@Laalpina.CI
Zócalo	No aplica	-	-	-	-	56998178858 Carlos_Erler@Laalpina.CI

MUEBLES DEPARTAMENTO						
Recinto	Descripción	Proveedor	Formato	Contacto		
<b>Baño Principal</b>						
Lavamanos (excepto baños B08 y B8a)	Vanitorio Queen, color Soft (con cajón y repisa)	MK	700 mm.	COMERCIAL K SPA (MK)	Nury Rodriguez	56988885492 n.rodriquez@mk.cl
Puertas Mueble	según modelo mueble	-	-	-	-	-
Puertas Cajoneras	según modelo mueble	-	-	-	-	-
Cuerpo Muebles	según modelo mueble	-	-	-	-	-
Repisas	según modelo mueble	-	-	-	-	-
Fondo Repisas	según modelo mueble	-	-	-	-	-
Tiradores	según modelo mueble	-	-	-	-	-
Bisagras	según modelo mueble	-	-	-	-	-
Rieles	según modelo mueble	-	-	-	-	-
<b>Baño Secundario</b>						
Lavamanos	Vanitorio Queen, color Soft (con cajón y repisa)	MK	700 mm.	COMERCIAL K SPA (MK)	Nury Rodriguez	56988885492 n.rodriquez@mk.cl
Puertas Mueble	según modelo mueble	-	-	-	-	-
Puertas Cajoneras	según modelo mueble	-	-	-	-	-
Cuerpo Muebles	según modelo mueble	-	-	-	-	-
Repisas	según modelo mueble	-	-	-	-	-
Fondo Repisas	según modelo mueble	-	-	-	-	-
Tiradores	según modelo mueble	-	-	-	-	-
Bisagras	según modelo mueble	-	-	-	-	-
Rieles	según modelo mueble	-	-	-	-	-

MUEBLES DEPARTAMENTO						
Recinto	Descripción	Proveedor	Formato	Contacto		
<b>Baño Servicio</b>						
Cubierta	No aplica	-	-	-	-	-
Puertas Mueble	No aplica	-	-	-	-	-
Puertas Cajoneras	No aplica	-	-	-	-	-
Cuerpo Muebles	No aplica	-	-	-	-	-
Repisas	No aplica	-	-	-	-	-
Fondo Repisas	No aplica	-	-	-	-	-
Tiradores	No aplica	-	-	-	-	-
Bisagras	No aplica	-	-	-	-	-
Rieles	No aplica	-	-	-	-	-
<b>Baño Visita</b>						
Cubierta	No aplica	-	-	-	-	-
Puertas Mueble	No aplica	-	-	-	-	-
Puertas Cajoneras	No aplica	-	-	-	-	-
Cuerpo Muebles	No aplica	-	-	-	-	-
Repisas	No aplica	-	-	-	-	-
Fondo Repisas	No aplica	-	-	-	-	-
Tiradores	No aplica	-	-	-	-	-
Bisagras	No aplica	-	-	-	-	-
Rieles	No aplica	-	-	-	-	-

**MUEBLES DEPARTAMENTO**

Recinto	Descripción	Proveedor	Formato	Contacto		
<b>Walk in Closet</b>						
Puertas	No aplica	-	-			
Marco	No aplica	-	-			
Pilastras	No aplica	-	-			
Taco	Taco de madera superior y en esquinas donde se indica Det. Closet.	-	var.	Muebles La Alpina Limitada	Carlos Erler	56998178858 Carlos_Erler@Laalpina.CI
Repisas	Melamina Blanca	-	e:15mm.	Muebles La Alpina Limitada	Carlos Erler	56998178858 Carlos_Erler@Laalpina.CI
Divisorios	Melamina Blanca	-	e:15mm.	Muebles La Alpina Limitada	Carlos Erler	56998178858 Carlos_Erler@Laalpina.CI
Frente Cajoneras	Melamina Teka Ártico Softwood (Melamina tipo 2)	Vesto/Imperial	e:18mm.	Muebles La Alpina Limitada	Carlos Erler	56998178858 Carlos_Erler@Laalpina.CI
Cuerpo Cajoneras	Melamina Blanca	-	e:15mm.	Muebles La Alpina Limitada	Carlos Erler	56998178858 Carlos_Erler@Laalpina.CI
Fondo	Durolac Blanco	-	e:3mm.	Muebles La Alpina Limitada	Carlos Erler	56998178858 Carlos_Erler@Laalpina.CI
Tarima	No aplica	-	-	Muebles La Alpina Limitada	Carlos Erler	56998178858 Carlos_Erler@Laalpina.CI
Tapacanto Frente Cajoneras	De PVC redondeados a maquina del mismo color de la Melamina Teka Ártico	Rehau o similar	e:2mm.	Muebles La Alpina Limitada	Carlos Erler	56998178858 Carlos_Erler@Laalpina.CI
Tapacanto repisas e interiores	De PVC color Melamina Teka Ártico Softwood	Rehau o similar	e:0.4mm.	Muebles La Alpina Limitada	Carlos Erler	56998178858 Carlos_Erler@Laalpina.CI
Tirador	Manilla Filadelfia Negro Cepillado	HBT	96mm.	Muebles La Alpina Limitada	Carlos Erler	56998178858 Carlos_Erler@Laalpina.CI
Bisagras	No aplica	-	-	Muebles La Alpina Limitada	Carlos Erler	56998178858 Carlos_Erler@Laalpina.CI
Rieles	Corredera Blanca Self Closing	Dap Ducasse	400mm.	Muebles La Alpina Limitada	Carlos Erler	56998178858 Carlos_Erler@Laalpina.CI
Barra de colgar	Barra de closet ovalada aluminio + soportes laterales	Dap Ducasse	-	Muebles La Alpina Limitada	Carlos Erler	56998178858 Carlos_Erler@Laalpina.CI
Zócalo	Melamina Teka Ártico Softwood (Melamina tipo 2)	Vesto/Imperial	e:15mm./h:10cm.	Muebles La Alpina Limitada	Carlos Erler	56998178858 Carlos_Erler@Laalpina.CI
Cenefa	Melamina Teka Ártico Softwood (Melamina tipo 2)	Vesto/Imperial	e:15mm./h:5cm.	Muebles La Alpina Limitada	Carlos Erler	56998178858 Carlos_Erler@Laalpina.CI

Muebles closet					
Recinto	Descripción	Proveedor	Formato	Contacto	
Puertas	Melamina Teka Ártico Softwood (Melamina tipo 2)	Muebles La Alpina Limitada	e:18mm.	Carlos Erler	56998178858 Carlos_Erler@Laalpina.Cl
Costado Closet	Melamina Teka Ártico Softwood (Melamina tipo 2)	Muebles La Alpina Limitada	e:18mm.	Carlos Erler	56998178858 Carlos_Erler@Laalpina.Cl
Marco	No aplica		-		
Pilastras	No aplica		-		
Taco	Taco de madera superior y en esquinas donde se indica Det. Closet.	Muebles La Alpina Limitada	var.	Carlos Erler	56998178858 Carlos_Erler@Laalpina.Cl
Repisas Interiores	Melamina Blanca	Muebles La Alpina Limitada	e:15mm.	Carlos Erler	56998178858 Carlos_Erler@Laalpina.Cl
Repisas a la vista	Melamina Teka Ártico Softwood (Melamina tipo 2)	Muebles La Alpina Limitada	e:18mm.	Carlos Erler	56998178858 Carlos_Erler@Laalpina.Cl
Divisorios	Melamina Blanca	Muebles La Alpina Limitada	e:15mm.	Carlos Erler	56998178858 Carlos_Erler@Laalpina.Cl
Frente Cajoneras	Melamina Teka Ártico Softwood (Melamina tipo 2)	Muebles La Alpina Limitada	e:18mm.	Carlos Erler	56998178858 Carlos_Erler@Laalpina.Cl
Cuerpo Cajoneras	Melamina Blanca	Muebles La Alpina Limitada	e:15mm.	Carlos Erler	56998178858 Carlos_Erler@Laalpina.Cl
Fondo	Durolac Blanco	Muebles La Alpina Limitada	e:3mm.	Carlos Erler	56998178858 Carlos_Erler@Laalpina.Cl
Tarima	No aplica	Muebles La Alpina Limitada	-	Carlos Erler	56998178858 Carlos_Erler@Laalpina.Cl
Tapacanto puertas y Frente de Cajoneras	De PVC redondeados a maquina del mismo color de la melamina	Muebles La Alpina Limitada	e:2mm.	Carlos Erler	56998178858 Carlos_Erler@Laalpina.Cl
Tapacanto repisas e interiores	De PVC del mismo color de la melamina	Muebles La Alpina Limitada	e:0.4mm.	Carlos Erler	56998178858 Carlos_Erler@Laalpina.Cl
Tirador	Manilla Filadelfia Negro Cepillado	Muebles La Alpina Limitada	96mm.	Carlos Erler	56998178858 Carlos_Erler@Laalpina.Cl
Bisagras	Bisagras recta con reten metalica FGV 35mm.	Muebles La Alpina Limitada	-	Carlos Erler	56998178858 Carlos_Erler@Laalpina.Cl
Rieles Cajoneras	Corredera Blanca Self Closing	Muebles La Alpina Limitada	400mm.	Carlos Erler	56998178858 Carlos_Erler@Laalpina.Cl
Barra de colgar	Barra de closet ovalada aluminio + soportes laterales aluminio	Muebles La Alpina Limitada	-	Carlos Erler	56998178858 Carlos_Erler@Laalpina.Cl
Zócalo	Melamina Teka Ártico Softwood (Melamina tipo 2)	Muebles La Alpina Limitada	e:18mm. /h:10cm.	Carlos Erler	56998178858 Carlos_Erler@Laalpina.Cl
Cenefa	Melamina Teka Ártico Softwood (Melamina tipo 2)	Muebles La Alpina Limitada	e:18mm./h: 5cm.	Carlos Erler	56998178858 Carlos_Erler@Laalpina.Cl

Equipamento cocina					
Recinto	Descripción	Proveedor	Formato	Contacto	
Lavaplatos	Lavaplato Bronx simple, código: LVP-32-0014	MK	43x37x17	Nury Rodriguez	56988885492 n.rodriguez@mk.cl
Escurridor	Herradura desnivel rebajado en cubierta con pendiente de 1,5%	-	30 o 25cm.		
Encimera	Encimera FEV 2T	Fensa	35x45cm	Marlene Aliaga P.	56995332891 marlenealiaga.electrolux@gmail.com
	Encimera FEV 3T	Fensa	55,6x47cm.	Marlene Aliaga P.	56995332891 marlenealiaga.electrolux@gmail.com
Horno	Horno Empotrable FHE-1190T	Fensa	50 lts. Neto	Marlene Aliaga P.	56995332891 marlenealiaga.electrolux@gmail.com
Campana	Campana retráctil FG7770	Fensa	60cm.	Marlene Aliaga P.	56995332891 marlenealiaga.electrolux@gmail.com
Microonda	No aplica	-	-	-	-
Refrigerador	No aplica	-	-	-	-
Lavavajillas	No aplica	-	-	-	-
Lavadero logia	No aplica	-	-	-	-

Grifería departamentos					
Recinto	Descripción	Proveedor	Formato	Contacto	
<b>Baño principal</b>					
Lavamanos excepto baños 08 y 8a	Monomando Lavamanos Intermedia modelo Home s/ Des Brushed, código: GKL-03-0358	COMERCIAL K SPA (MK)	-	Nury Rodriguez	56988885492 n.rodriguez@mk.cl
Lavamanos (solo baños 08 y 8a)	Monomando Lavamanos Trento 10cm, código: GKL-03-0358	COMERCIAL K SPA (MK)	-	Nury Rodriguez	56988885492 n.rodriguez@mk.cl
Tina	Grifería de Tina modelo Home con set ducha fono Brushed, código: GKL-03-0361	COMERCIAL K SPA (MK)	-	Nury Rodriguez	56988885492 n.rodriguez@mk.cl
Receptáculo (solo baños 08 y 8a)	Mezclador Ducha Trento Empotrado 1 Vía Cromo, código: GKL-03-0004 Unión Muro Trento Cromo, código: GKL-03-0016	COMERCIAL K SPA (MK)	-	Nury Rodriguez	56988885492 n.rodriguez@mk.cl
Ducha para tina	Incluida en monomando de tina	COMERCIAL K SPA (MK)	-	Nury Rodriguez	56988885492 n.rodriguez@mk.cl
Ducha para Receptáculo	Set Barra Ducha Trento-N Cromo, código: GKL-03-0050	COMERCIAL K SPA (MK)	-	Nury Rodriguez	56988885492 n.rodriguez@mk.cl
<b>Baño secundario</b>					
Lavamanos	Monomando Lavamanos Intermedia modelo Home s/ Des Brushed, código: GKL-03-0358	COMERCIAL K SPA (MK)	-	Nury Rodriguez	56988885492 n.rodriguez@mk.cl
Tina	Grifería de Tina modelo Home con set ducha fono Brushed, código: GKL-03-0361	COMERCIAL K SPA (MK)	-	Nury Rodriguez	56988885492 n.rodriguez@mk.cl
Receptáculo	No aplica		-	-	-
Ducha para tina	Incluida en monomando de tina	COMERCIAL K SPA (MK)	-	Nury Rodriguez	56988885492 n.rodriguez@mk.cl

Artefactos sanitarios					
Recinto	Descripción	Proveedor	Formato	Contacto	
<b>Baño principal</b>					
Lavamanos (solo baños B08 y B8a)	Lavamanos Comfort con rebalse, código: LAV-31-0222	COMERCIAL K SPA (MK)	600x520x180mm	Nury Rodriguez	56988885492 n.rodriguez@mk.cl
WC (excepto baños B08 y B8a)	WC modelo Atenas muro-N Rimless, código: WCS -30 -0008	COMERCIAL K SPA (MK)	-	Nury Rodriguez	56988885492 n.rodriguez@mk.cl
WC (solo baños B08 y B8a)	WC Access Ada a piso, código: ROC-31-1136	COMERCIAL K SPA (MK)	-	Nury Rodriguez	56988885492 n.rodriguez@mk.cl
Bidet	No aplica		-		
Tina (excepto baños B08 y B8a)	Tina acero esmaltado antideslizante modelo Single (con bota agua)	COMERCIAL K SPA (MK)	150x70cm.	Nury Rodriguez	56988885492 n.rodriguez@mk.cl
	Tina acero esmaltado antideslizante modelo Single (con bota agua)	COMERCIAL K SPA (MK)	160x70cm.	Nury Rodriguez	56988885492 n.rodriguez@mk.cl
Receptáculo (solo baños B08 y B8a)	Receptáculo Modelo Bette Floor sin antideslizante (desague bettedown)	COMERCIAL K SPA (MK)	150x70cm.	Nury Rodriguez	56988885492 n.rodriguez@mk.cl
Shower (solo baños B08 y B8a)	Mampara Puerta Plegable Easy Clean, código: DP16SC03-80	SODIMAC S.A.	80x190cm.	Pamela Figueroa	56995227392 pafigueroa@sodimac.cl
	Paño fijo Easy Clean, código:DP16FP02-70	SODIMAC S.A.	70x190cm.	Pamela Figueroa	56995227392 pafigueroa@sodimac.cl
Jacuzzi	No aplica		-		
Extractor	Extractor de baño Silent-100	Novopipe Spa	-	Raul Espinosa	56977915827 Respinosa@Novopipe.Com
<b>Baño secundario</b>					
Lavamanos	No aplica		-		56988885492 n.rodriguez@mk.cl
WC	WC modelo Atenas muro-N Rimless, código: SKU modelo: WCS -30 -0008	COMERCIAL K SPA (MK)	-	Nury Rodriguez	56988885492 n.rodriguez@mk.cl
Tina	Tina acero esmaltado antideslizante modelo Single(con bota agua)	COMERCIAL K SPA (MK)	150x70cm.	Nury Rodriguez	56988885492 n.rodriguez@mk.cl
Receptáculo	No aplica		-		
Shower	No aplica		-		56988885492 n.rodriguez@mk.cl
Extractor	Extractor de baño Silent-100	Novopipe Spa	-	Raul Espinosa	56977915827 Respinosa@Novopipe.Com
<b>Baño secundario</b>					
Lavamanos	No aplica		-		56988885492 n.rodriguez@mk.cl
WC	WC modelo Atenas muro-N Rimless, código: SKU modelo: WCS -30 -0008	COMERCIAL K SPA (MK)	-	Nury Rodriguez	56988885492 n.rodriguez@mk.cl
Tina	Tina acero esmaltado antideslizante modelo Single(con bota agua)	COMERCIAL K SPA (MK)	150x70cm.	Nury Rodriguez	56988885492 n.rodriguez@mk.cl
Receptáculo	No aplica		-		
Shower	No aplica		-		56988885492 n.rodriguez@mk.cl
Extractor	Extractor de baño Silent-100	Novopipe Spa	-	Raul Espinosa	56977915827 Respinosa@Novopipe.Com

Accesorios Departamentos					
Recinto	Descripción	Proveedor	Formato	Contacto	
<b>Baño principal</b>					
Percha (1 por baño)	Percha doble modelo ASIS, color negro mate, código:ACC-08-0138	COMERCIAL K SPA (MK)	-	COMERCIAL K SPA (MK)	Nury Rodriguez
Portarrollo	Portarrollo modelo ASIS sin tapa, color negro mate, código: ACC-08-0142	COMERCIAL K SPA (MK)	-	COMERCIAL K SPA (MK)	Nury Rodriguez
Toallero	Toallero Argolla modelo ASIS, color negro mate, código: ACC-08-0141	COMERCIAL K SPA (MK)	-	COMERCIAL K SPA (MK)	Nury Rodriguez
Jabonera	No aplica	COMERCIAL K SPA (MK)	-		
Bandejero	No aplica	COMERCIAL K SPA (MK)	-		
Espejo	Espejos cherry biselado. e:5mm. (Desmontables)	COMERCIAL K SPA (MK)	70x100cm.	COMERCIAL K SPA (MK)	Nury Rodriguez
Barra cortina	Barra cortina blanca pvc 3/4" (Largo ajustado a recinto)		-	DE VICENTE PLASTICOS S	Cristobal Labbe De La Fuente
kit minusvalidos (solo para deptos 214-309-310)(sólo si es	Barra Sujeción Global recta Inox., código: ACS-07-0048		-	COMERCIAL K SPA (MK)	Nury Rodriguez
	Barra de sujeción Global Angular inox, código: ACS-07-0049		-	COMERCIAL K SPA (MK)	Nury Rodriguez
<b>Baño secundario</b>					
Percha	Percha doble modelo ASIS, color negro mate, código:ACC-08-0138	COMERCIAL K SPA (MK)	-	Nury Rodriguez	56988885492 n.rodriguez@mk.cl
Portarrollo	Portarrollo modelo ASIS sin tapa, color negro mate, código: ACC-08-0142	COMERCIAL K SPA (MK)	-	Nury Rodriguez	56988885492 n.rodriguez@mk.cl
Toallero	Toallero Argolla modelo ASIS, color negro mate, código: ACC-08-0141	COMERCIAL K SPA (MK)	-	Nury Rodriguez	56988885492 n.rodriguez@mk.cl
Jabonera	No aplica		-		-
Bandejero	No aplica		-		-
Espejo	Espejos cherry biselado. e:5mm. (Desmontables)	COMERCIAL K SPA (MK)	70x100cm.	Nury Rodriguez	56988885492 n.rodriguez@mk.cl
Barra cortina en tinas	Barra cortina blanca pvc 3/4" (Largo ajustado a recinto)	DE VICENTE PLASTICOS S A	-	Cristobal Labbe De La Fuente	56944368659 cristobal.labbe@dvp.com

Puertas y marcos					
Recinto	Descripción	Proveedor	Formato	Contacto	
Acceso Deptos Pisos Superiores	Puerta MDF / Placarol diseño personalizado/ cortafuego F-30/ Pintado color a definir	COMERCIALIZADORA DE PRODUCTOS DE MADERA SP SPA	e.45mm.	Pilar Velásquez	56978494746 ventas01@sp-soluciones.cl
	Marco Nativo pintado F-30	COMERCIALIZADORA DE PRODUCTOS DE MADERA SP SPA	45x90mm.	Pilar Velásquez	56978494746 ventas01@sp-soluciones.cl
Acceso Deptos Piso 1°	Puerta MDF/ Placarol diseño personalizado/ Pintado color SW7018	COMERCIALIZADORA DE PRODUCTOS DE MADERA SP SPA	e.45mm.	Pilar Velásquez	56978494746 ventas01@sp-soluciones.cl
	Marco Pino finger prepintado	COMERCIALIZADORA DE PRODUCTOS DE MADERA SP SPA	45x90mm.	Pilar Velásquez	56978494746 ventas01@sp-soluciones.cl
Dormitorios	Puerta MDF/ Placarol diseño personalizado/ Pintado color a SW7018	COMERCIALIZADORA DE PRODUCTOS DE MADERA SP SPA	e.45mm.	Pilar Velásquez	56978494746 ventas01@sp-soluciones.cl
	Marco Pino finger prepintado	COMERCIALIZADORA DE PRODUCTOS DE MADERA SP SPA	30x70mm.	Pilar Velásquez	56978494746 ventas01@sp-soluciones.cl
Dormitorios (Deptos. 214)	Puerta MDF corredera / diseño personalizado según detalle de puerta / Pintado color a SW7018	COMERCIALIZADORA DE PRODUCTOS DE MADERA SP SPA	e.45mm.	Pilar Velásquez	56978494746 ventas01@sp-soluciones.cl
Cocina	No aplica		-		
Logia	No aplica		-		
Baño Principal	Puerta MDF/ Placarol diseño personalizado/ Pintado color a definir	COMERCIALIZADORA DE PRODUCTOS DE MADERA SP SPA	e.45mm.	Pilar Velásquez	56978494746 ventas01@sp-soluciones.cl
	Marco Pino finger prepintado	COMERCIALIZADORA DE PRODUCTOS DE MADERA SP SPA	30x90mm.	Pilar Velásquez	56978494746 ventas01@sp-soluciones.cl
Baño Secundario	Puerta MDF/ Placarol diseño personalizado/ Pintado color a definir	COMERCIALIZADORA DE PRODUCTOS DE MADERA SP SPA	e.45mm.	Pilar Velásquez	56978494746 ventas01@sp-soluciones.cl
	Marco Pino finger prepintado	COMERCIALIZADORA DE PRODUCTOS DE MADERA SP SPA	30x90mm.	Pilar Velásquez	56978494746 ventas01@sp-soluciones.cl
Baño Servicio	No aplica		-		
Baño Visita	No aplica		-		
Walking Closet	Puerta MDF/ Placarol diseño personalizado/ Pintado color a definir	COMERCIALIZADORA DE PRODUCTOS DE MADERA SP SPA	e.45mm.	Pilar Velásquez	56978494746 ventas01@sp-soluciones.cl
	Marco Pino finger prepintado	COMERCIALIZADORA DE PRODUCTOS DE MADERA SP SPA	30x90mm.	Pilar Velásquez	56978494746 ventas01@sp-soluciones.cl

Enchufes e interruptores					
Recinto	Descripción	Proveedor	Formato	Contacto	
Estar-Comedor	Ventana PVC color Truffle Oak (base Gris) línea según acuerdo Inmobiliaria con cristal termopanel, según detalle	Ventalplastic Spa	-	Ricardo Silva Rojas	56971415572 Rsilva@Ventalplastic.Com
Dormitorio Principal	Ventana PVC color Truffle Oak (base Gris) línea según acuerdo Inmobiliaria con cristal termopanel, según detalle en planos de ventanas	Ventalplastic Spa	-	Ricardo Silva Rojas	56971415572 Rsilva@Ventalplastic.Com
Dormitorio Secundario	Ventana PVC color Truffle Oak (base Gris) línea según acuerdo Inmobiliaria con cristal termopanel, según detalle en planos de ventanas	Ventalplastic Spa	-	Ricardo Silva Rojas	56971415572 Rsilva@Ventalplastic.Com
Cocina	No aplica		-		
Logia	No aplica		-		
Dormitorio Servicio	No aplica		-		
Baño Principal	Ventana PVC color Truffle Oak (base Gris) línea según acuerdo Inmobiliaria con cristal simple empavonado, según detalle de ventanas	Ventalplastic Spa	-	Ricardo Silva Rojas	56971415572 Rsilva@Ventalplastic.Com
Baño Secundario	Ventana PVC color Truffle Oak (base Gris) línea según acuerdo Inmobiliaria con cristal simple empavonado, según detalle de ventanas	Ventalplastic Spa	-	Ricardo Silva Rojas	56971415572 Rsilva@Ventalplastic.Com

Ventanas					
Recinto	Descripción	Proveedor	Formato	Contacto	
Timbre Acceso	Placa S17 color Gris Grafito + Módulo S17 color Noir.	Ovalle Y Troncoso Electricidad Limitada	-	Rodolfo Troncoso	56978523053 Rtroncoso@Dotelectricidad.Cl
Estar - Comedor	Placa S17 color Gris Grafito + Módulo S17 color Noir.	Ovalle Y Troncoso Electricidad Limitada	-	Rodolfo Troncoso	56978523053 Rtroncoso@Dotelectricidad.Cl
Terraza	No aplica		-		
Dormitorio Principal	Placa S17 color Gris Grafito + Módulo S17 color Noir.	Ovalle Y Troncoso Electricidad Limitada	-	Rodolfo Troncoso	56978523053 Rtroncoso@Dotelectricidad.Cl
Dormitorio Secundario	Placa S17 color Gris Grafito + Módulo S17 color Noir.	Ovalle Y Troncoso Electricidad Limitada	-	Rodolfo Troncoso	56978523053 Rtroncoso@Dotelectricidad.Cl
Dormitorio Servicio	No aplica		-		
Cocina	Placa S17 color Gris Grafito + Módulo S17 color Noir.	Ovalle Y Troncoso Electricidad Limitada	-	Rodolfo Troncoso	56978523053 Rtroncoso@Dotelectricidad.Cl
Horno, Campana, Encimera	Placa S17 color Blanco + Módulo S17 color Blanco.	Ovalle Y Troncoso Electricidad Limitada	-	Rodolfo Troncoso	56978523053 Rtroncoso@Dotelectricidad.Cl
Logia	No aplica		-		
Baño Principal	Placa S17 color Gris Grafito + Módulo S17 color Noir.	Ovalle Y Troncoso Electricidad Limitada	-	Rodolfo Troncoso	56978523053 Rtroncoso@Dotelectricidad.Cl
Baño Secundario	Placa S17 color Gris Grafito + Módulo S17 color Noir.	Ovalle Y Troncoso Electricidad Limitada	-	Rodolfo Troncoso	56978523053 Rtroncoso@Dotelectricidad.Cl
Baño Servicio	No aplica		-		
Baño Visita	No aplica		-		
Walking Closet	Placa S17 color Gris Grafito + Módulo S17 color Noir.	Ovalle Y Troncoso Electricidad Limitada	-	Rodolfo Troncoso	56978523053 Rtroncoso@Dotelectricidad.Cl

Quincallería departamentos					
Recinto	Descripción	Proveedor	Formato	Contacto	
<b>Acceso</b>					
Cerradura Pisos Superiores	Cerradura eléctrica A1H	AUTOMATIZATE	-	Victor Caceres	56920297693 proyectos@automatizate.cl
Cerradura Pisos Superiores	Cerradura eléctrica A1H	AUTOMATIZATE	-	Victor Caceres	56920297693 proyectos@automatizate.cl
Bisagras	Bisagra ANS, canto curvo ( 4 p/p )	SCANAVINI	-	Ingrid Bischof S.	56933911173 ibischof@scanavini.cl
<b>Palier</b>					
Manilla	No aplica	-	-		
Cerradura	No aplica		-		
Bisagras	No aplica		-		
<b>Estar - Comedor</b>					
Manilla	No aplica	-	-		
Cerradura	No aplica	-	-		
Bisagras	No aplica	-	-		
<b>Dormitorios (excepto Depto. 214 puerta corredera)</b>					
Manilla	Manilla	-	-		
Cerradura	Cerradura Tubular Art. AD40-NS. Picaporte reversible Backset de 60 a 70mm. Función dormitorio (llave exterior y seguro interior)	Scanavini	-	Ingrid Bischof S.	56933911173 ibischof@scanavini.cl
Bisagras	Bisagra ANS, canto curvo (3p/p en pisos superiores y 4 p/p en 1° piso)	Scanavini	-	Ingrid Bischof S.	56933911173 ibischof@scanavini.cl
<b>Dormitorios (Deptos. 214 puerta corredera)</b>					
Manillon	Manillón doble Art. TIP207-AI	Scanavini	L:300mm.	Ingrid Bischof S.	56933911173 ibischof@scanavini.cl
Cerradura	No aplica		-		
Riel	Set Puerta corredera granero, código:051402001950 NS	Dap Ducasse	-	Pedro Chandia	56992273492 pedro_chandia@dapducasse.cl
Guia	Incorporado en el Kit del riel	-	-		
<b>Baños</b>					
Manilla	Manilla	-	-		
Cerradura	Cerradura Tubular Art. AD44-NS. Picaporte reversible Backset de 60 a 70mm. Función baño (destrabe exterior de emergencia y seguro interior)	Scanavini	-	Ingrid Bischof S.	56933911173 ibischof@scanavini.cl
Bisagras	Bisagra ANS, canto curvo (3p/p en pisos superiores y 4 p/p en 1° piso)	Scanavini	-	Ingrid Bischof S.	56933911173 ibischof@scanavini.cl
<b>Walking Closet</b>					
Manilla	Manilla	-	-		
Cerradura	Cerradura Tubular Art. AD46-NS. Picaporte reversible Backset de 60 a 70mm. Función simple paso (sin llave)	Scanavini	-	Ingrid Bischof S.	56933911173 ibischof@scanavini.cl
Bisagras	Bisagra ANS, canto curvo (3p/p en pisos superiores y 4 p/p en 1° piso)	Scanavini	-	Ingrid Bischof S.	56933911173 ibischof@scanavini.cl
<b>Topes de puerta del proyecto</b>					
Tope para todas las puertas	Tope Puerta Art. TOP 002 ZAB-NS (Acabado Niquel satinado) / En caso que tope de puerta no pueda ir en piso considerar tope a muro Art. TOP 048 (Acabado Niquel Satinado)	Scanavini	-	Ingrid Bischof S.	56933911173 ibischof@scanavini.cl

# 5. ANEXO B

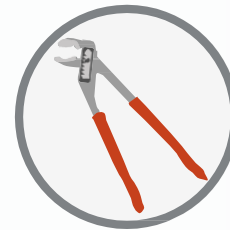
## Herramientas básicas



ANTIPARRAS



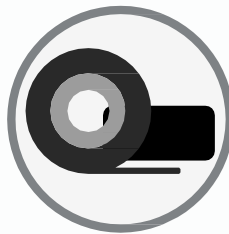
GUANTES



LLAVE GÁSFITER  
O LORO



ALICATE



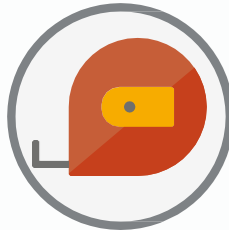
HUINCHA  
AISLADORA



LLAVE FRANCESA



CINTA TEFLÓN



HUINCHA  
DE MEDIR



LLAVE INGLESA



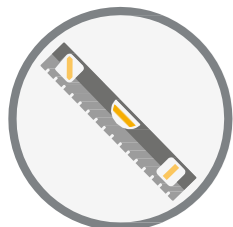
DESATORNILLADOR  
PALETA Y CRUZ



LUBRICANTE  
Para cerraduras,  
bisagras, ventanas, etc.



MARTILLO



### **NIVELADOR**

Horizontalidad en muebles e instalaciones



### **TALADRO**



### **PRODUCTOS DE LIMPIEZA**

Pisos flotantes, alfombras, grifería, cubiertas de mármol y granito, cerámicas y vidrios.



### **TARUGOS PARA TORNILLOS**



### **PROBADOR ELÉCTRICO**



### **TARUGO TABIQUE - PALOMA**

Volcanita o Internit

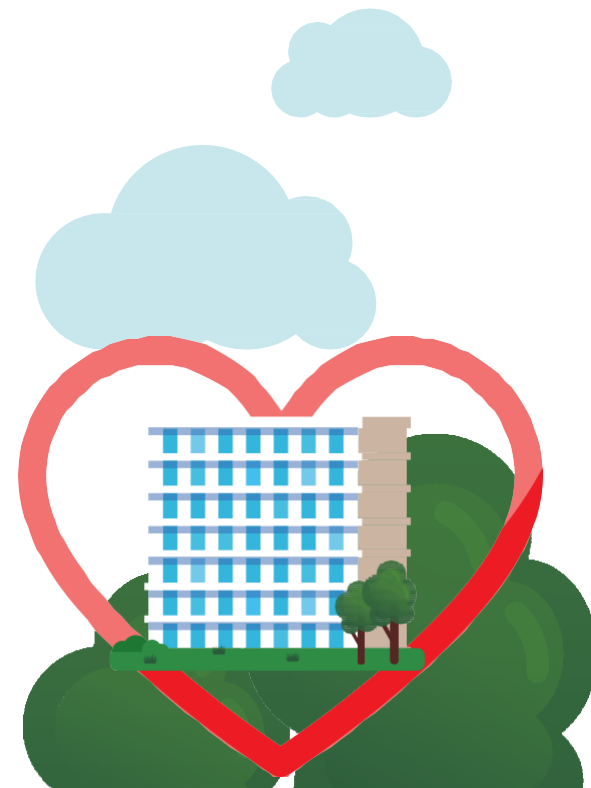


### **PISTOLA DE SILICONA**



### **BROCAS**

Cemento, madera y vidrio



*Herramientas de gran ayuda de prevención y mantención de la vivienda.*

# 6. | GLOSARIO

## Conceptos de ayuda

### A

**Abrasivo:** Producto que sirve para desgastar o pulir, por fricción, sustancias duras como metales, vidrios, etc.

**ación:** Material que impide la transmisión del calor, frío, humedad, etc. (evita que los muros y cielos internos se enfríen y condensen el vapor de agua que está en el ambiente).

**Alcantarillado:** Sistema de evacuación de las aguas servidas.

**Anticorrosivo / antióxido:** Sustancia que se añade a otra para evitar que corra aquellas con las que se pone en contacto.

**Aislante Térmico:** Material usado en la construcción y en la industria, caracterizado por su alta resistencia térmica. Establece una barrera al paso del calor entre dos medios que naturalmente tenderían a igualarse en temperatura, impidiendo que el calor traspase los separadores del sistema que interesa con el ambiente que lo rodea.

### B

**Barniz:** Disolución de sustancias resinosas en un líquido volátil al aire. Con ella se da un baño a las maderas y otras cosas, con objeto de preservarlas del clima, del polvo, etc., y para darles lustre.

**Bisagra:** herraje articulado. Cuenta con dos piezas, una de las cuales va unida a la hoja y gira sobre su eje permitiendo su movimiento circular.

### C

**Cámaras:** Accesos al sistema de alcantarillado, que se encuentran en los tramos de cañerías bajo jardines o pavimentos.

**Caldera:** Generadores de agua caliente en un circuito cerrado. Dicho circuito es el que se encarga de llevar el agua caliente hasta los radiadores. Los radiadores disipan el calor que les llega, calentando la habitación. El agua una vez enfriada vuelve a la caldera donde se calienta de nuevo y así sucesivamente.

**Celosías de ventilación:** enrejado de metal o madera por donde circula el aire.

**Circuito eléctrico:** Es el sistema por donde circula la corriente eléctrica, controlada desde una fuente de energía externa.

**Condensación:** Fenómeno en que el vapor se vuelve líquido al entrar en contacto con una superficie que está a menor temperatura.

**Cubierta:** La parte externa de la techumbre (tejas, el pizarreño, etc.).

**Cielo Falso:** Se denomina cielo raso o cielo falso al elemento constructivo situado a cierta distancia del techo en el cual se empotra la iluminación. Por lo general entre este elemento y la cubierta se sitúan las instalaciones eléctricas, ductos de ventilación, etc.

### D

**Drenaje:** Sistema que canaliza aguas de agua u otros líquidos.

**Ductos:** Se denomina ducto a un canal o un conducto que puede emplearse para trasladar agua, aire acondicionado, gas u otra sustancia.

## E

**Extractor:** Sistema que sirve para liberar vapores al exterior de la vivienda.

**Extracción Forzada:** Forma de suministrar o extraer aire de un determinado espacio. Utilizando dispositivos mecánicos con el objetivo de controlar niveles de calor, extraer gases contaminantes.

## F

**Flexibles:** Manguera con capacidad para doblarse fácilmente. Se usa para unir aparatos al sistema de agua potable.

**Fragüe:** Pasta que une las palmetas de cerámica.

## G

**Ganchos de sujeción o fijaciones:** Son los

## H

ganchos que a rman las canaletas y bajadas de agua.

**Gas licuado:** Gas combustible empleado para uso doméstico o industrial.

**Gas natural:** Es un combustible que proviene de formaciones geológicas y se compone fundamentalmente de metano, gas que se desprende del carbón de piedra (grisú).

**Granito:** Piedra muy dura y compacta, labrada en cantería, se usa en construcciones aprovechando sus diversos colores.

**Grifería:** Conjunto de grifos y llaves que regulan el paso del agua.

**Guardapolvos:** Resguardo o terminación que se pone sobre un objeto para impedir que se cubra o llene de polvo.

**Hojalatería:**Elementos de la techumbre confeccionados con hojalata (bajadas de aguas lluvia, canaletas, etc.).

**Humedad:** Presencia de agua en los materiales. Con el calor se vaporiza y se mezcla con el aire.

## I

**Instalaciones sanitarias:** Red de agua potable, red de alcantarillado, sellos y griferías.

**Interruptor:** Dispositivo de control que permite o interrumpe el paso de la corriente eléctrica por el circuito.

**Inyectores:** Dispositivo que utiliza presión para inyectar fluidos.

## L

**Lacado:** Es el barnizado de una superficie con resina vegetal transparente (laca).

## M

**Madera aglomerada:** Trozos pequeños de madera prensada a la que se agrega un aditivo para dar solidez y forma.

# Conceptos de ayuda

**Mármol:** Piedra caliza de textura compacta y cristalina. Por la belleza de sus colores y vetas, se utiliza como cubierta de muros y escalinatas, preferentemente.

**Mantenion:** Acción que tiene como objetivo preservar un artículo o un inmueble en el caso de la construcción

**Medianero:** Muro que separa dos construcciones. Es compartido por ambos.

**Melamina:** Es una resina sintética, utilizada para cubiertas de muebles. Protege ecientemente de la humedad.

**Molduras:** En las paredes es un per l que sobresale, uniformemente, y que adorna y refuerza uniones entre éstas.

## P

**Palmetas:** Azulejos de cerámica que cubren paredes de baños y cocina. En el suelo se llaman baldosas.

**Pasta Muro:** Masa de yeso blanco y agua de cola que se emplea para enlucir paredes interiores, hacer molduras, relieves en muros y bóvedas e imágenes para pintar o adornar.

**Perfiles o marcos:** Son los canales de puertas correderas y ventanas correderas de PVC o metal.

**Pisos flotantes:** láminas de madera (o imitación) que, ensambladas, se ponen sobre una capa de plástico que aísla del contacto con el cemento del radier o losa y amortigua el peso sobre ellas.

**Postformado:** Papel impregnado en resinas, fusionado con calor y presión, y cortado en láminas, que se pega a un soporte (p. ej., madera aglomerada) mediante temperatura y presión mecánica.

**Post Venta:** Servicio que ofrecen las inmobiliarias a los usuarios - propietarios para el arreglo o mejora de deficiencias que puedan surgir después de ser entregada la vivienda.

**Porcelanato:** El porcelanato es un material que se utiliza para el revestimiento de suelos y paredes. Este producto de tipo cerámico es fabricado a partir de una combinación de cuarzos, arcillas y otros materiales, que se moldean, se prensan, se someten a un proceso de secado y se tratan a una temperatura de más de 1.300º centígrados.

**Prevenir:** Acción que se adelanta a posibles daños en los materiales y funcionamientos, preparándolos y protegiéndolos con anticipación.

**PVC:** Policloruro de vinilo, es un plástico muy versátil. En la construcción tiene un uso extenso como PVC sanitario: tubos, perfiles, etc.

## Q

**Quincallería:** Objetos de metal utilizados en puertas y ventanas como picaportes y cerrojos.

## S

**SEC:** Superintendencia de Electricidad y Combustibles.

**Sello:** Aislante (silicona o similar) utilizado en las uniones de muros y cornisas, de cornisas y cielo, muebles y paredes, etc.

**Sifón:** Tubo que retiene agua para impedir que emanen los olores del interior de las cañerías. Se construye con dos codos o dobleces, como la taza del WC.

**Silestone:** Está compuesto en un 94% de Cuarzo Natural, lo que le proporciona una dureza y una resistencia extraordinarias. Es

una superficie excelente para encimeras de cocinas, baños, suelos y recubrimientos de paredes con mínimas juntas.

**Silicona:** polímero (variación de plástico) adhesivo y aislante, utilizado fundamentalmente como sellador.

## T

**Tabique:** muro no estructural que permite separar y sub-dividir recintos, siendo generalmente un elemento fijo y opaco que puede ser instalado en cualquier parte del interior siempre cuando no le aporte una sobrecarga. Este dispositivo debe cumplir con un cierto aislamiento térmico, acústico y con una resistencia mecánica mínima, permitiendo la fijación de objetos y la inclusión de instalaciones técnicas sin disminuir su resistencia; sumando nuevas exigencias de acuerdo al programa del edificio.

**Termopanel:** El doble vidriado hermético ó termopanel está compuesto por dos vidrios separados entre sí, por un espacio de aire seco y quieto, herméticamente sellado para el paso de humedad y el vapor de agua.

**Traslapar:** Se dice cuando en la construcción

un material cubre parcial o totalmente a otro, con el fin de reforzar la aislación térmica de la vivienda e impedir la entrada de agua y humedad.

## V

**Vanitario:** Mueble sobre el que se ja el lavatorio, que lleva uniones a la pared.

**Vanos:** Espacio o apertura en un muro. Como elemento arquitectónico se utiliza el termino vano para referirse a la distancia entre apoyos de un elemento estructural.

**Ventilaciones:** (ver celosías de ventilación).

## Y

**Yeso Cartón:** es un material de construcción utilizado para la ejecución de tabiques interiores y revestimientos de techos y paredes. Suele utilizarse en forma de placas, paneles o tableros industrializados. Consiste en una placa de yeso laminado entre dos capas de cartón, por lo que sus componentes

son generalmente yeso y celulosa, aprovechándose de la buena resistencia a la compresión del yeso con la buena resistencia a la flexión que le da el sándwich de cartón.


## Z

**Zócalos:** En una pared, es la parte inferior de ésta, en la cual está basada. Su función es nivelar estos basamentos a una misma altura.



# ECHEVERRIA IZQUIERDO

Inmobiliaria



Rosario Norte #532, Of. 501  
Las Condes,  
Santiago de Chile  
Teléfono: (56) 226314700

[www.eiii.cl](http://www.eiii.cl)